

SIEGE SOCIAL  
201, rue de la Liberté  
59650  
VILLENEUVE D'ASCQ

**BULLETIN DE**  
**LA SOCIÉTÉ ENTOMOLOGIQUE**  
**DU NORD DE LA FRANCE**

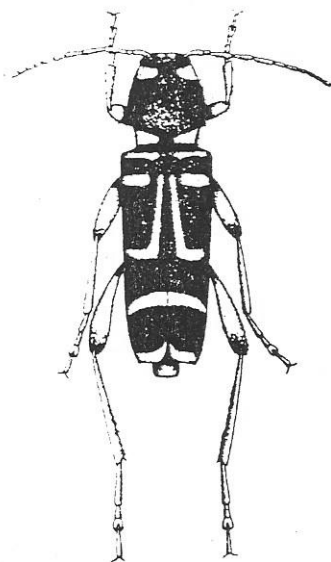
Fondée le 24 juin 1937

COTISATIONS :  
France ..... 90f  
Etranger ..... 90f  
Prix du Bulletin ..... 25f  
CCP LILLE n°7445-22H

CATALOGUE DES CERAMBYCIDAE DU NORD  
DE LA FRANCE  
par Michel DEBUYSER

\*\*\*\*\*

*Supplément au bulletin de la Société Entomologique  
du Nord de la France  
Année 1993*



COTISATIONS : Mr R. Talleux - 26, rue de Paris - Saint Martin lez Boulogne 62200 Boulogne sur mer

CORRESPONDANCE : Mr J. Valemberg - 201, rue de la Liberté - 59650 Villeneuve D'ascq

CERAMBYCIDES DU NORD DE LA FRANCE.

Sous-famille: PRIONINAE (Latreille)

\*\* TRIBU : PRIONINI (Fairmaire)

Genre: Prionus (Geoffroy)

P. coriarius (L)

\*\* TRIBU : TRAGOSOMATINI (Thomson)

Genre: Tragosoma (Serville)

T. deparium (L)

Sous-famille: LEPTURINAE (Latreille)

\*\* TRIBU : RHAGINI (Kirby)

Genre: Rhagium (Fabricius)

R. inquisitor (Linné)  
R. sycophanta (Schrank)  
R. mordax (Degeer)  
R. bifasciatum (Fabricius)

Genre: Rhamnusium (Latreille)

R. bicolor (Schrank)

Genre: Stenocorus (Fabricius.)

S. meridianus (L)

Genre: Dinoptera (Mulsant)

D. collaris (L)

\*\* TRIBU LEPTURINI (Kirby)

Genre: Grammoptera (Serville)

G. variegata (Germar)  
G. ruficornis (Fabricius.)

Genre: Alosterna (Mulsant)

A. tabacicolor (Degeer)

\*\* Genre: Anoplodera (Mulsant)

A. sexguttata (Fabricius.)

Genre: Vadonia (Mulsant) = Pseudoallosterna (Plavilstshikov)

V. livida (Fabricius.)

Genre: Corymbia (DesGosis)

C. rubra (L)

Genre: Brachyleptura (Casey)

B. cordigera (Fuessling)  
B. fulva (Degeer)  
B. hybrida (Rey)

Genre: Anastrangalia (Casey)

A. dubia (Scopoli)

Genre: Pachytodes (Pic)

P. cerambyciformis (Schrank)

Genre: Leptura (L)

L. quadrifasciata (L)  
L. aurulenta (Fabricius)  
L. arcuata (Panzer)  
L. aethiops (Poda)  
L. maculata (Poda)

Genre: Stictoleptura (Casey)

S. scutellata (Fabricius)

Genre: Stenurella (Villiers)

S.nigra (L)  
S.bifasciata (Muller)  
S.melanura (L)

Genre: Podostrangalia (Sokolov)

P.revista (L)

Genre: Strangalia (Serville)

S.attenuata (L)

\*\* TRIBU: NECYDALINI (Latreille)

Genre: Necydalis (L)

N.major (L)

Sous-famille: SPONDYLINAE (Serville)

Genre: Spondylis (Fabricius.)

S.buprestoides (L)

Sous-famille: ASEMINI (Thompson)

Genre: Arhopalus (Serville)

A.rusticus (L)

Genre: Tetropium (Kirby)

T.castaneum (L)

Genre: Aseum (Eschscholtz)

A.striatum (L)

Sous-famille: CERAMBYCINAE (Latreille)

\*\* TRIBU: GRACIILINI (Mulsant)

Genre: Gracilia (Serville)

G.minuta (Fabricius)

\*\* TRIBU: NATHRIINI (Linsley)

Genre: Nathrius (Brethès)

N.brevipennis (Mulsant)

\*\* TRIBU: MOLORCHINI (Fabricius.)

Genre: Molorchus (Fabricius)

M.minor (L.)

Genre: Glaphyra (Newman)

G.umbellatarum (Schreber)

\*\* TRIBU: STENOPTERINI (Fairmaire)

Genre: Stenopterus (Illiger)

S.rufus (L)

\*\* TRIBU: OBRIINI (Mulsant)

Genre: Obrium (Dejean)

O.cantharinum (L)  
O.brunneum (Fabricius)

- \*\* TRIBU: CALLICHRUMINI (Thompson)
- Genre: Aromia (Serville) A.moschata (L)
- \*\* TRIBU: CALLIDINI (Mulsant)
- Genre: Hylotrupes (Serville) H.bajulus (L)
- Genre: Rhopalopus (Mulsant) R.clavipes (Fabricius)
- Genre: Callidium (Fabricius) C.violaceum (L)
- Genre: Pyrrhidium (Fairmaire) P.sanguineum (L)
- Genre: Phymatodes (Mulsant) P.testaceus (L)
- Genre: Poecilium (Fairmaire) P.alni (L)
- \*\* TRIBU: CLYTINI (Mulsant)
- Genre: Rusticocyclus (Vives) R.rusticus (L)
- Genre: Xylotrechus (Chevrolat) X.arvicola (Olivier)
- Genre: Clytus (Laicharting) C.arietis (L)  
C.rhamni (Germar)
- Genre: Plagionotus (Mulsant) P.arcuatus (L)  
P.detritus (L)
- \*\* TRIBU: ANAGLYPTINI (Lacordaire)
- Genre: Anaglyptus (Mulsant) A.mysticus (L)
- Sous-famille: LAMINAE
- \*\* TRIBU: AGAPANTHIINI (Mulsant)
- Genre: Agapanthia (Serville) A.villosoviridescens (Degeer)  
A.violacea (Fabricius)
- \*\* TRIBU: LAMIINI (Mulsant)
- Genre: Lamia (Fabricius) L.textor (L)
- \*\* TRIBU: POGONOCHERINI (Mulsant)
- Genre: Pogonocherus (Zettersted) P.ovatus (Goeze)
- Genre: Eupogonocherus (Linsley) E.hispidulus (Piller)  
E.hispidus (L)
- \*\* TRIBU: ACANTHOCININI (Thompson)
- Genre: Acanthocinus (Guerin) A.aedilis (L)

Genre: Leiopus (Serville) L.nebulosus (L)

\*\* TRIBU: TETRAOPINI (Thompson)

Genre: Tetrops (Stephens) T.praeusta (L)

\*\* TRIBU: SAPERDINI (Mulsant)

Genre: Anaerea (Mulsant) A.carcharias (L)

Genre: Saperda (Fabricius) S.scalaris (L)

Genre: Compsidia (Mulsant) C.populnea (L)

\*\* TRIBU: PHYTOECIINI (Mulsant)

Genre: STENOSTOLA (Mulsant) S.ferrea (Schrank)

Genre: Phytoecia (Mulsant) P.cylindrica (L)

Genre: Opsilia (Mulsant) O.coerulescens (Scopoli)

Genre: Oberea (Mulsant) O.oculata (L)  
O.linearis (L)

CERAMBYCIDES

Sous-famille: PRIONINAE (Latreille)

Pour Maurice GOULLIART les 5 genres de la sous-famille ne vivent pas dans le Nord de la France, mais pourraient y être introduits accidentellement.

\*\* TRIBU : PRIONINI (Fairmaire)

\* Genre: Prionus (Geoffroy)

P. coriarius (L)

Forêt de Crécy: été 1976

D.LOHEZ signale une capture en forêt d'Eu (76) le 1/8/75.

\*\* TRIBU : TRAGOSOMATINI (Thomson)

\* Genre: Tragosoma (Serville)

T. depsarium (L)

Citée par De Norguet: Dans les chantiers contenant des bois de Norvège. Très RARE.

Sous-famille: LEPTURINAE (Latreille)

\*\* TRIBU : RHAGINI (Kirby)

\* Genre: Rhagium (Fabricius)

R. inquisitor(L.)

D'implantation récente, vers 1920 dans le Bassin parisien. Les larves vivent uniquement dans le Conifères, sous les écorces d'arbres morts.

DeNORGUET:(supplément) rare. Trélon, Forêt de Mormal.

Maurice GOULLIART: Forêt de Marchiennes.

Forêt de Raïsmes.

Captures récentes:

André MAHIEU: Bois de la Capelle (02) 3/80.

Joseph VENS : Stella-plage 5/89, 1/4/90.

Dominique MENET: Lapugnoy, (Bois des Dames).

D. LOHEZ: Bois de Vimy, Forêt de Marchiennes. (Commun).

R. sycophanta (Schrank)

Les larves vivent dans les souches des Chênes (Quercus).

Les adultes se trouvent sur les souches où vivent les larves, éclosent en automne et sortent au printemps.

DeNORGUET: R. mordax (Fab) rare, Forêt de Raïsmes.

mais il y a confusion possible avec l'espèce suivante.

Maurice GOULLIART: Absente du Nord de la France.  
Captures récentes:

?

R. mordax (Degeer)

Larves: dans l'écorce et l'aubier des conifères et des feuillus.  
Adultes: Sur les différents arbres dans lesquels vivent les larves, mais aussi sur les fleurs (Crataegus, Viburnum, Sambucus).

M. GOULLIART: Forêt de Mormal: 3/51 2/52 9/69 5/74 11/75 6/76.  
Forêt de Raismes: 6/62.  
Forêt de Marchiennes: 6/75.  
Forêt de Trélon: 1955.  
Bois de Burlon (Cambrai): 2/74.  
Forêt d'Hardelot: 4/63.

Citée par Dutertre: 14 juin 1913, Forêt d'Hardelot.  
Captures récentes:

Dominique MENET: Forêt de Raismes-St Amand: 9/4/88.  
Forêt de Mormal: 28/4/89.  
André MAHIEU: Forêt de Raismes: 6/83.  
Forêt de Mormal: 16/6/88, 6/89, 7/90.  
Forêt de Guines: 19/3/88.  
Lucien RATEL: Lapugnoy (62): 6/79.  
Bois de Créquy (62): 2/87.  
D. LOHEZ: Forêt de Mormal: Commun.  
J. VENS: Forêt d'Hardelot: 21/9/91.

R. bifasciatum (Fabricius)

Larves polyphages: Conifères et feuillus, dans le bois décomposé.

M. GOULLIART: Forêt de Marchiennes: 3/69 4/69 2/70 11/70.  
Forêt de Wallers: 5/76.  
Forêt de Mormal.  
Bois de Faux (Vred, près de Douai): 5/54.

la variété "escoffeti" est signalée de Marchiennes: 2/71.

Captures récentes:

André MAHIEU: Forêt de Marchiennes: 7/82,  
Forêt de Mormal: 6/89,  
Forêt de Raismes: 8/4/89, 7/88.  
D. LOHEZ: Forêt de Marchiennes, commun tous les ans,  
la variété "escoffeti" s'y prend avec le type:  
12/6/77, 9/5/82, 1/12/90.  
Joseph VENS: Forêt de Desvres: 7/4/91, 5/10/91.  
Dominique MENET: Forêt de Raismes-St Amand: 9/4/88.

\* Genre: Rhamnusium (Latreille)

R. bicolor (Schrank)

La larve se développe dans le tronc de diverses essences de feuillus, surtout dans le bois mort ou déperissant tapissant les cavités d'arbres vivants

Adultes sur les troncs d'arbres, au vol, plus rarement sur les ombellifères. Période d'apparition brève, fonction de la température: Mai-Juillet.

DeNORGUET: (supplément) rare, Valenciennes.  
M. GOULLIART: Annezin les Béthune: 7/73.

Captures récentes:

D. LOHEZ: une nouvelle capture à Annezin les Béthune, 3/7/78.

\* Genre: Stenocorus (Fab.)

S. meridianus (L)

Ordinairement l'adulte se prend sur les arbres fruitiers, ou sur diverses fleurs (Rubus, Cornus...). Mai-Juin.

DUTERTRE: Vallée du Denacre, 10. juin 1912.  
Signale la variété "chantarinus": 5/1911 LeWast, 6/1911 Alincthun.  
la variété "chrysogaster": 28/5/1911 Forêt de Boulogne.

DeNORGUET: Fives, Quesnoy, Mons-en Baroeul.

M. GOULLIART: Lille: 1958, Phalempin: 6/1970,

Cambrai (Bois.d'Havrincourt): 6/1898.

Eppe sauvage (59): 1955

Forêt de Boulogne: 6/52,

Bois de Ste Godeleine (Rety, 62): 6/55

Forêt de Clairmarais: 6/54.

signale des variétés: var. chrygogaster (Schrank): 7/56 Trelon.  
var. chantarinus (Herbst): 7/58 Wismes.

Captures récentes:

MAHIEU André: Bois de la Capelle (02), 3/80.

\* Genre: Dinoptera (Mulsant)

D. collaris (L)

La larve se développe sous l'écorce de divers feuillus:

Chataigner, Peuplier-Tremble, Poirier, Chêne.

Elle s'enterre au moment de la nymphose.

Les adultes sont observés sur de nombreuses fleurs:

Ronce, Aubépine, Sureau, Ombellifères,...

Printemps/Été.

M. GOULLIART: Existe en Belgique, n'est pas cité de la région  
malgré son aspect caractéristique. À rechercher.

\*\* TRIBU LEPTURINI (Kirby)

\* Genre: Grammoptera (Serville)

G. variegata (Germar)

Les larves vivent sous l'écorce des petites branches mortes des Chênes, parfois dans du bois mort depuis longtemps, presque pulvérulent.

L'adulte, nettement forestier, se prend sur diverses fleurs, mais doit surtout rester au niveau de la cime des arbres.

Printemps

DeNORGUET: = G. analis (Panz), 1 seul exemplaire pris à Lille.

M. GOULLIART: Emmerin (Mai 1960), variété "nigrescens".

G. ruficornis (Fab.)

La larve très polyphage est citée du Lierre, du Noyer, du Tilleul, de l'Aubépine, du Fusain, du Chêne, de l'Eglantine, des Prunus, de la Bourdaine.

L'adulte se prend sur diverses fleurs. Eclôt en Avril-Mai.

DUTERTRE: Vallée du Denacre, Forêt de Boulogne.

DeNORGUET: Fives, fortifications de Lille.

M. GOULLIART: Lille (Loos), Forêt de Phalempin,

Forêt de Marchiennes, Forêt de Mormal 7/56,

Forêt de Raismes, Forêt de Saint Amand, Bois-l'Evêque,

Forêt de Clairmarais, Forêt de Boulogne, Forêt d'Hesdin.

Captures récentes:

Dominique MENET: Wambrechies (59), 7/5/88, 4/5/89.

D. LOHEZ: Beuvry (62), une petite série le 26/5/73.



\* Genre: Allosterna (Mulsant)

A.tabacicolor (Degeer)

La larve, polyphage, se développe dans le bois mort de divers feuillus.

L'adulte se prend dans les bois, sur les buissons en fleurs, et sur de nombreuses fleurs. Avril-Mai.

DeNORGUET:= G.laevis(Fab.) Lambersart, Phalempin, Raismes.

M.GOULLIART: Forêt de Mormal 7/56,

Forêt de Raismes-StAmand 5/50, Forêt de Clairmarais  
Captures récentes:

?

\* Genre: Anoplodera (Mulsant)

A.sexguttata (Fab.)

La larve vit dans diverses essences de Feuillus:

Chêne, Charme, Hêtre.

L'adulte est forestier, on le prend sur les fleurs d'Ombellifères, les Ronces, les Spirées, les Composées. Mai-Juin.

DeNORGUET: Forêt de Mormal.

M.GOULLIART: Tous les exemplaires capturés correspondent à la variété exclamationis (Fabricius).

Forêt de Mormal 7/1956. 6/1969. 6/1975.

Forêt de Trelon 7/1956.

Captures récentes:

D. LOHEZ: variété "exclamationis", Forêt de Mormal, 9/6/73.

\* Genre: Pseudoallosterna (Mulsant)

P.livida (Fab.)

La larve, très polyphage est citée du Hêtre et du Chêne.

Les adultes se prennent dans les prairies, le long des buissons sur diverses fleurs:

Ronces, Mille-feuilles, Composées diverses, Ombellifères.

Mai-Juillet.

DUTERTRE: bord de l'étang de Claire Eau 6/1911.

DeNORGUET: Fives, Forêt de Phalempin, Ostricourt.

M.GOULLIART: Lille (Loos) 7/1936. 7/1945. 7/1958.

Malo-les-Bains 7/1967, Cambrai 1904.

Jamais observée à Phalempin!

Captures récentes:

D. LOHEZ: Beuvry (62), 2 individus, le 9/6/73.

\* Genre: Corymbia (DesGosis)

C.rubra (L)

La larve se développe dans les Conifères:

Pins, Sapins, Epicéas, Mélèzes.

Les adultes se prennent sur les troncs abattus, ou sur les Ombellifères. Juin-Septembre.

M.GOULLIART: Jamais trouvée dans le Nord,

à rechercher, car a pu être introduite à la faveur des enrésinements. Existe en Belgique (Hautes Fagnes).

Captures récentes:

Raymond TALLEUX: Saint Etienne-au-Mont (62), 6/77.

3 mâles et une femelle, pris au vol.

+ une nymphe qui par élevage a donné une femelle.

\* Genre: Brachyleptura (Casey)

B.cordigera (Fuessling)

Probablement accidentelle dans la région.

La larve est polyphage.

Les adultes se prennent sur les fleurs de Chardons, Ronces, de Carottes, de Poireaux, d'Oignons. Juin-Août.

B.fulva (Degeer)

Larve et plante-hôte inconnues ?

Adultes sur les fleurs.

Juin-Septembre.

DUTERTRE: Boulogne et environs, abondant 7/1924.

DeNORGUET: = L.tomentosa (Fab).

Quesnoy sur Deule, Fives, Verlinghem.

M.GOULLIART: Lille (Ronchin), 1930. Lille (Loos), 1936.

Lille, 1948. 6/1959. Cambrai, 1927.

Saint-Omer, 7/1970.

Captures récentes:

André MAHIEU: Chérenq (59), un couple, 5/7/87.

Anstaing (59), un couple, 26/7/87.

Fabien DUPUIS: VIMY, 28/6/90.

3 adultes sur un fagot centre-ville.

Wingles (62), sur Chardon dans friche.

D.LOHEZ: (62) Béthune, Beuvry, commun.

(59) Forêt de Mormal, commun.

Ruesne 7/7/71.

B.hybrida (Rey)

Larves se développant dans le bois des Conifères.

Les adultes se prennent sur les fleurs d'Ombellifères.

Juin-Juillet.

M.GOULLIART: Non trouvé par les entomologistes régionaux, bien que cité par BEDEL de la Forêt de Mormal.

A rechercher!

DeNORGUET: Bois d'Annapes. Juillet.

\* Genre: Anastrangalia (Casey)

A.dubia (Scopoli)

Espèce importée.

La larve se développe dans l'aubier des Conifères.

Les adultes se prennent sur les fleurs dans les forêts de Conifères.

M.GOULLIART: "FRECHIN, dans son cahier de captures concernant uniquement les Longicornes, relate la capture à Lille: Porte de Béthune, le 18/5/1968, sur ortie, dans un terrain vague, planté de quelques arbres dont un vieux Pin de grande taille, où aurait sans doute vécu la larve, mais ce fait n'a pas été démontré.

Il s'agissait d'un individu appartenant à la variété: "chamomillae".

Captures récentes:

Lucien RATEL: variété "limbata":

(59) Willemse, 2/8/88. (MAHIEU leg).

\* Genre: Pachytodes (Pic)

P.cerambyciformis (Schrank)

La larve a été observée dans les racines de Bouleaux, de Chênes. Elle semble préférer les racines plus ou moins attaquées par le

mycélium, dans lesquelles elle creuse des galeries. La nymphose a lieu dans le sol. Les adultes se prennent sur les fleurs les plus diverses, dans les clairières et à la lisière des Bois

Juin-Juillet.

M.GOULLIART: se trouve dans toutes nos grandes forêts:  
Forêt de Phalempin.  
Forêt de Raismes-St Amand.  
Forêt de Mormal.  
Forêt de Trélon.  
Forêt de Clairmarais.

Captures récentes:

André MAHIEU: Forêt de Mormal, 16/6/88.  
D. LOHEZ: (59) Forêt de Mormal, assez commun.  
Forêt du Val-Joly, assez commun.  
Raymond TALLEUX: Forêt de Nieppe, 7/84. Abondant sur Rubus.  
Lucien RATEL: Lapugnoy, 6/71.

\* Genre: Leptura (L)

L. quadrifasciata (L)

Larves très polyphages, se développant dans le bois pourri d'essences feuillues variées:

Aulne, Bouleau, Noisetier, Merisier, Peuplier....

Les adultes se prennent dans les bois humides, sur les fleurs, les souches, les arbres morts.

Juin-Août.

DUTERTRE: Forêt d'Hardelot 7/1917.  
DeNORGUET: Forêt de Raismes.  
M.GOULLIART: Forêt de Boulogne, 8/1974.

Captures récentes:

André MAHIEU: Forêt de Mormal, très commun en Juillet/Août.  
Fabien DUPUIS: Forêt de Crécy (80), au vol, 18/6/90.  
D.LOHEZ: Forêt de Mormal, 14/7/71, 12/8/72, 26/8/72.  
Bouchain (59), 11/7/71.  
Raymond TALLEUX: Condette (62), Bois d'Ecames, 8/90.  
"s'observe chaque année à cet endroit sur Eupatoire ou sur Grande Berce. Rare."

L. aurulenta (Fab)

Larves très polyphages, se développant dans les troncs ou dans les souches des feuillus: Hêtre, Orme, Aulne, Saule, Bouleau.

Les adultes se prennent sur les troncs morts ou dépourissants des plantes-hôtes. Le Mâle peut se prendre parfois sur les fleurs.

Juin-Août.

M.GOULLIART: Forêt de Clairmarais, 5/1960 (leg:COPPENS).

A ne pas confondre avec L.quadrifasciata. A rechercher.

Captures récentes:

Michel DEBUYSER: Forêt de Nieppe, ex larva. 4 ex, 6/89.  
André MAHIEU: Forêt de Nieppe, 1 femelle, 23/6/88.  
Forêt de Mormal, 1 mâle, 7/8/89.  
Dominique MENET: Wambrechies (59), 7/88.  
D. LOHEZ: Bois de Fouquières (62), 15/7/71.  
Joseph VENS: Forêt d'Hardelot (62), 2 ex morts sous écorce  
d'un tronc mort couché 21/9/91.

L. arcuata (Panzer)

Larve non décrite, citée de l'Aulne.

Les adultes se prennent sur les fleurs, particulièrement les Ronces.

Juin-Août.

M.GOULLIART: n'existe pas dans le Nord. A rechercher.

L.aethiops (Poda)

Les larves se développent dans le bois des feuillus: Bouleau, Chêne...

Les adultes se prennent sur les fleurs, dans les bois humides: Ronce, Sorbier, Cornouiller, Valérianées... Mai-Juillet.  
Très localisée.

DeNORGUET: Ostricourt, Libercourt, Raismes.  
M.GOULLIART: Forêt de Phalempin: 5/48, 5/52.  
Forêt de Mormal: 7/56, 6/69, 6/75.  
Forêt de Marchiennes: 5/71, 5/73  
Forêt de Raismes: 1956, 6/75.  
Bois l'Evêque: 1954.  
Epepe sauvage: 1955.

Captures récentes:

André MAHIEU: Forêt de Mormal, 1 seul individu, mâle, 12/7/76.  
D. LOHEZ: Forêt de Mormal, 6/72, 6/73, 6/74.

L.maculata (Poda)

La larve est très polyphage, se développe dans les feuillus, et les Conifères.

Les adultes se prennent sur les fleurs les plus variées; Clairière des bois humides. Mai-Juin

DUTERTRE: LeWast 7/1911, Huplandre 8/1915.  
DeNORGUET: Verlinghem, Fives, fortifications de Lille.  
M.GOULLIART: Forêt de Phalempin.  
Forêt de Raismes.  
Forêt de Mormal.  
Forêt de Saint Amand.  
Forêt de Trélon.  
Forêt d'Hesdin.  
Forêt de Clairmarais.

Captures récentes:

Michel DEBUYSER: Forêt de Nieppe, 6/89.  
Forêt de Desvres, 7/88.  
Fabien DUPUIS: Bois de Vimy (62), 2 adultes en lisière, 6/84.  
Forêt de Crécy (80), 10 individus le 18/8/90.  
André MAHIEU: Forêt de Mormal, 3/7/85, 12/8/87, 26/7/88.  
Lucien RATEL: Chocques (62), 5/68.  
Forêt de Nieppe, 6/77.  
D. LOHEZ: Beuvry, Bois de Fouquières, Commun.  
Forêt de Mormal, Commun.  
Joseph VENS: Marquise (62), sur haie de troènes, 21/7/91.

\* Genre: Stictoleptura (Casey)

S.scutellata (Fabricius)

La larve se développe dans le bois mort des feuillus, surtout du Hêtre.

Les adultes se capturent dans les grandes forêts, surtout sur les arbres morts, sur pied, ou abattus, ou les tas de bûches, les Mâles, rarement sur les fleurs.

Captures récentes:

Anré MAHIEU: Forêt de Mormal, 5/7/85, 12/8/87 (2 ex.),  
26/7/88. 7/8/89.  
D. LOHEZ: Forêt de Mormal, 7/7/71, 14/7/71, 12/8/72, 26/3/73.

\* Genre: Stenurella (Villiers)

S.nigra (L)

La larve, polyphage, est citée du Bouleau, du Noisetier.

Les adultes se prennent sur les fleurs les plus diverses, à proximité des haies. Mai-Juillet.

DeNORGUET: rare, dans les bois, Libercourt.

M.GOULLIART: en nombre dans les forêts suivantes, mais il serait intéressant de la rechercher dans les autres forêts et donc de préciser son aire de répartition.

Forêt de Mormal: 7/56.

Forêt de Trélon: 7/56.

Captures récentes:

D. LOHEZ: Forêt de Mormal, 6/72, 6/73. (assez commun).

S.bifasciata (Muller)

La larve très polyphage est citée du Pin et du Noisetier.

Les adultes se prennent sur les fleurs les plus diverses à proximité des haies. Mai-Septembre.

M.GOULLIART: Jamais prise dans le Nord, à rechercher!

S.melanura (L)

La larve, vraisemblablement polyphage est citée du Bouleau et du Noisetier, pour M.GOULLIART, du Chêne.

Les adultes se prennent sur les fleurs, (Ronces, Spirées), à proximité des haies, à la lisière des bois ou dans les clairières. Juin-Septembre.

DeNORGUET: Phalempin, St Omer.

M.GOULLIART: Forêt de Clairmarais: 1954.

Forêt de Mormal: 1954, 1956, 1971.

Forêt de Phalempin: a disparu!

Forêt de Trélon: 1956.

Captures récentes:

D. LOHEZ: Forêt de Mormal, assez commun en juin-juillet.

\* Genre: Podostrangalia (Sokolov)

P.revista (L)

La larve est polyphage, Hêtre, Chêne, Orme, Cerisier, Prunier.

L'adulte se prend au vol ou sur les troncs, dans les parcs, les vergers, le long des routes ou des avenues, rarement en forêt.

Parfois sur les fleurs (Ombellifères, Eglantine, Aubépine...)

Mai-Juin.

DeNORGUET: environs de Lille, 1 seul exemplaire.

M.GOULLIART: variété "ferruginea" une capture en Mai 1948, en pleine forêt de Phalempin.

\* Genre: Strangalia (Serville)

S.attenuata (L)

La larve est signalée de diverses espèces de feuillus.: Aulne, Bouleau, Noisetier, Chêne.

L'adulte se prend sur des fleurs variées, ou au vol sur les buissons. Lisière des bois humides. été.

M.GOULLIART: Jamais trouvé dans le Nord. A rechercher car se prend communément en Campine belge, province située à l'est d'Anvers.

\*\* TRIBU: NECYDALINI (Latreille)

\* Genre: Necydalis (L).

N.major (L)

La larve vit dans les vieux arbres, (Pirus, Salix, Populus).  
L'adulte se prend au vol, le soir. Juillet.

DeNORGUET: Lambersart, Verlinghem, Phalempin.

M.GOULLIART: Frelinghien, 7/44, 8/44.

Don 1944, Loos 6/35.

Captures récentes:

D. LOHEZ: Beuvry (62), 11/7/73.

Sous-famille: SPONDYLINAE (Serville)

\* Genre: Spondylis (Fab.).

S.buprestoides (L)

La larve se développe dans les souches et troncs non écorcés de  
Conifères.

L'adulte crépusculaire, se tient caché sous les écorces. Il peut  
parfois voler en plein soleil. Juin-Juillet.

DUTERTRE: Juillet 1924, dans l'ancien camp anglais Marlborough à  
Boulogne, sans doute introduit avec les pins employés pour la  
construction du camp.

Captures récentes:

Raymond TALLEUX: St Etienne au Mont (62) (massif d'Ecault), 8/68.

Equihen-plage (62) (massif d'Ecault), 7/89.

Sous-famille: ASEMINI (Thompson)

\* Genre: Arhopalus (Serville).

A.rusticus (L)

Les larves vivent dans les Pins et les Epicéas morts sur pied ou  
abattus. Elles peuvent attaquer un arbre vivant, dans ce cas l'arbre  
commence à se défolier à son sommet. On les trouve aussi dans les  
vieilles souches, le bois ouvré.

Les adultes, nocturnes, sont fréquemment attirés par les lumières.

M.GOULLIART: Le Touquet 1953, très commun (capt.Carpeza).

Forêt de Marchiennes 6/74, 6/76 (capt.Lohez).

Maroilles 7/74 (capt.Auverlot).

Captures récentes:

Fabien DUPUIS: Camiers (62) 8/87, dans un peuplement de  
résineux dans la dune grise, en nombre.

Joseph VENS: Stella-Plage, 5/8/89.

Raymond TALLEUX: Hardelot-plage (62) souche pourrie, 7/52, 7/56.

Lucien RATEL: Béthune, 7/80.

\* Genre: Tetropium (Kirby).

T.castaneum (L)

Les larves se développent dans les Conifères (Pins, Sapins,  
Epicéas...), on les trouve sous l'écorce.

Les adultes se posent souvent sur les planches des scieries, les  
tas de bûches à l'ombre, les souches. Ils attaquent activement les  
troncs, se dissimulant entre les fissures des écorces. Importé.

M.GOULLIART: jadis trouvé à Boulogne/mer, à rechercher.

Captures récentes:

?

\* Genre: Aseum (Echscholtz).

A. striatum (L)

Adultes de Mai à Juillet, sur les troncs, (surtout à la base), ou sous les écorces des Conifères, souvent sur les souches décomposées, parfois attirés par les lumières.

DUTERTRE: Hardelot, 5/1911.  
DeNORGUET: très rare: lex., Bois d'Hollebecke.  
M.GOULLIART: naturalisé dans la Somme (Planet),  
donc à rechercher dans nos départements.  
Captures récentes: ?

Sous-famille: CERAMBYCINAE (Latreille)

\*\* TRIBU: GRACILIINI (Mulsant)

\* Genre: Gracilia (Serville).

G. minuta (Fabricius)

Surtout dans les caves ou les celliers, vivant par familles aux dépens des vieux paniers d'osier et des cercles des tonneaux.

La larve attaque aussi les rameaux secs des Amentacées (Saules, Chênes, Noisetiers, Bouleaux...) et Rosacées (Aubépine, Rosiers, Ronces...) et le Fusain d'Europe. Mai-Juillet.

DUTERTRE: Boulogne 6/1912, 7/1914. Pont de briques 6/1917.  
DeNORGUET: Commune dans certains greniers où elle vient mourir sur les appuis de fenêtre ou dans les toiles d'araignées. Lille.  
M.GOULLIART: Tourcoing 1960 (Ferliè), Loos 6/44 (Valemberg),  
Loos 7/44 (Frechin) plus de 100 ex. sortis de paniers d'osiers en usage dans la filature Thiriez.  
Captures récentes: ?

\*\* TRIBU: NATHRIINI (Linsley)

\* Genre: Nathrius (Brethès).

N. brevipennis (Mulsant)

Adultes de la fin Avril à Juillet. Insecte d'importation, la larve se développant dans les paniers d'osier. Sporadique.

Captures récentes: ?

\*\* TRIBU: MOLORCHINI (Mulsant)

\* Genre: Molorchus (Fabricius).

M. minor (L)

La larve vit dans les branches des Abiétinées.

L'adulte se prend sur les branches des arbres où se développent les larves. On le trouve aussi sur les fleurs des Ombellifères.

Mai-Août. espèce importée.  
Captures récentes: ? 1 ex capture à Lille le 15.5.1980  
(A. Goulbart, BSENF n° 216, 1980, p. 9)

\* Genre: Glaphyra (Newman).

G. umbellatarum (Schreber)

La larve est signalée se développant dans le bois mort des Rosacées arborescentes: Pommier, Eglantier..., aussi de l'Amelanchier, du Cornouiller.

L'adulte se prend sur diverses fleurs, ou au vol, en fin de journée autour des branches mortes des arbres dans lesquels se développent les larves. Vergers, haies vives, Mai-Juillet.

M.GOULLIART: Forêt de Mormal 8/7/56.  
Captures récentes: ?

\*\* TRIBU: STENOPTERINI (Fairmaire)

\* Genre: Stenopterus (Illiger).

S.rufus (L)

La larve vit dans le bois mort de diverses essences: Robinier, Noyer, Prunier, Saule.

L'adulte se prend dans les clairières ou les prairies, sur les fleurs de diverses plantes ( Achillées, Marguerites.) Mai-Septembre.

DeNORGUET: Fortifications de Lille.

M.GOULLIART: Hondschoote 6/27, Lille 1930, Loos 5/35,  
Phalempin 6/70. Mormal 7/56. Pas en Artois 7/56.

Captures récentes:

Michel DEBUYSER: Autingues (62), 6/90.

Fabien DUPUIS: Le Boisle (62), sur des Marguerites, bord de la RN menant à Hesdin,

André MAHIEU: Hellemmes (59) ,jardin, plusieurs individus,7/84.  
Forêt de Mormal, 2/8/88.

Dominique MENET: Wambrechies (59), 1988.

Lucien RATEL: Béthune, 6/70.

D. LOHEZ: Béthune.

Forêt de Mormal.

\*\* TRIBU: OBRIINI (Mulsant)

\* Genre: Obrium (Dejean).

O.cantharinum (L)

La larve, polyphage, se trouve dans les tiges de l'Eglantine et du Rosier cultivé. Elle est connue du Tremble, du Saule, du Chêne.

L'adulte se prend sur les fleurs des Rosacées, aussi sur les Osiers, les Peupliers, les Bouleaux. Juin-Août.

DeNORGUET: oseraies, Fives, Douai.

M:GOULLIART: Fechain 7/48, Fretin 5/54, Lille 7/68,  
Vred (Douai) 7/56.

Captures récentes: ?

O.brunneum (Fabricius)

La larve est inféodée aux Abiétinées. Signalée du bois mort d'Epicea, du Pin, du Sapin.

Les adultes se prennent sur les fleurs. Juin-Juillet.

DeNORGUET: très rare, Lille.

M.GOULLIART: à rechercher, inconnu en Belgique.

\*\* TRIBU: CALLICHRUMINI (Thompson)

\* Genre: Aromia (Serville).

A.moschata (L)

Les larves creusent des galeries dans le tronc (plus rarement dans les branches) des Saules, Elles peuvent causer des dégâts aux Oseraies.

Les adultes se prennent pendant la journée sur les Ombellifères à proximité des arbres qui abritent les larves. Ils dégagent une odeur musquée caractéristique. Juin-Août.

DUTERTRE: Jetée Est de Boulogne 8/1909, Wimereux 8/1915, 7/1917.



M.GOULLIART: Wavrin 8/56, Loos 7/56, Frelinghien 7/44, 8/44,  
Premesques 7/78, Beuvry les orchies 7/67, Cambrai 8/74,  
Le Cateau 1925, Palluel (Douai) 1962, Quarouble 7/61,  
Valenciennes 7/58, Ambleteuse 8/32, Stella-plage 7/76.

Captures récentes:

Michel DEBUYSER: Hardelot (Etang de la Claire-Eau), 8/86.  
Wissant, 7/89. Marais de Guînes, 8/88.  
Fabien DUPUIS: Vimy, 4 individus, au vol le soir 7/83.  
André MAHIEU: Hardelot (Etang de la Claire-Eau) excursion SEN 8/85.  
Lucien RATEL: Berck(62), 7/78. Chocques (62), 8/66.  
Hinges (62), 7/78.  
D. LOHEZ: Beuvry (62) commun, Béthune, Locon (62)....

\*\* TRIBU: CALLIDINII (Mulsant)

\* Genre: Hylotrupes (Serville).

H.bajulus (L)

Redoutable destructeur, heureusement rare chez nous.

Appelé Capricorne des maisons. Il évite parfois de sortir de ses galeries, tout en s'y reproduisant.

La larve vit dans le bois des résineux mis en oeuvre dans les charpentes, planchers. Elle se développe dans l'aubier et le réduit en poussière.

L'adulte est nocturne, se prend sur les poteaux télégraphiques, les poutres des maisons. Juin-Juillet.

M.GOULLIART: Bray-Dunes 7/62, Marly les valenciennes 6/73,  
Créspin 6/61, Loos 8/44.

Captures récentes:

Raymond TALLEUX: Boulogne/mer, scierie Pruvost, 8/68,  
sur tas de sciure. Il s'agit de la variété "scutifer" Voet.  
Outreau (62) sur tas de vieux bois en entrepôt. 7/90.

\* Genre: Rhopalopus (Mulsant).

R.clavipes (Fabricius)

La larve est très polyphage. Feuillus: Saules, Peupliers, Tilleul, Charme, Hêtre, Noisetier... Résineux: Epicéa.

Les adultes se capturent sur les tas de bois, ils sont attirés par les fruits murs fermentés. Juin-Juillet.

DeNORGUET: (rare) Forêt de Raismes.

M.GOULLIART: Vred(Douai) sur un Tilleul, 7/50, 6/51.

Captures récentes:

?

\* Genre: Callidium (Fabricius).

C.violaceum (L)

La larve est très polyphage: Conifères surtout (Sapin, Mélèze, Epicéa, Pins) mais aussi diverses essences de Feuillus (Aulne, Hêtre, Chêne, Saule, arbres fruitiers.). Elle se développe dans le bois sec.

Les adultes se prennent souvent sous les écorces déhiscentes des troncs d'arbres ou sur les tas de bûches. Mai-Août.

Importée des régions montagneuses.

DeNORGUET: environs de Tournai (Belgique).

M.GOULLIART: Crochte(Bergues), 5/47.

Captures récentes:

?

Joseph VENS: Stella-plage (62), 20/5/90, 27/5/90, 3/6/90.

\* Genre: Pyrrhidium (Fairmaire).

P.sanguineum (L)

La larve se développe principalement sous les écorces des Chênes, signalée du Charme, du Bouleau, du Hêtre.

Les adultes se prennent sur les troncs d'arbres ou les tas de bois, souvent dans les chantiers ou les bûchers. Avril-Juin.

DUTERTRE: Boulogne 4/1916, 5/1919.  
M. GOULLIART: Lille 1935, 4/48, 5/32, Hem (Roubaix) 1953,  
Vred (Douai) 5/54. Crochte (Bergues) 2/48.

Captures récentes:

Michel DEBUYSER: Bazinghen, dans maison, issu de bois de chauffage, 4/89.

André MAHIEU: Forêt de Mormal, une femelle, 5/71.

Dominique MENET: Hardelot, 7/5/89.

Lucien RATEL: Béthune, 4/91.

D. LOHEZ: Vimy (62), 13/4/90, 30/4/90.

**\* Genre: Phymatodes (Mulsant).**

**P.testaceus (L)**

La larve se développe surtout dans le Chêne. Les oeufs sont pondus sous les écorces des bois malades ou fraîchement coupés, la nymphose a lieu dans une loge établie dans l'aubier, voire dans l'écorce, si celle-ci est épaisse. Elle dure environ trois semaines entre Mars et Mai. On peut aussi la trouver dans le Hêtre, le Charme, le Noisetier, l'Orme...

Les adultes se prennent souvent dans les maisons, sur les tas de bois, les fagots. Ils volent au crépuscule. Juin-Juillet.

DUTERTRE: Boulogne-ville 4/1916, 5/1919.  
DeNORGUET: Phalempin, Lille ville, fortifications de Lille.  
M.GOULLIART: Lille 1935, 4/48, 5/32. Hem(Roubaix) 1953,  
Vred (Douai) 5/54, Crochte (Bergues) 2/48.

Captures récentes:

Lucien RATEL: Beuvry (62) 7/85. Lapugnoy(62) 6/84.  
il s'agit de la variété "variabilis".

D. LOHEZ: Auchel (62), ex larva, une vingtaine d'individus éclos du 16 au 20/6/73. Dont 1 ex, de la variété "fennicum".

**\* Genre: Poecilium (Fairmaire).**

**P.alni (L)**

La larve se développe dans les branches de faible diamètre du Chêne, de l'Erable, de l'Orme, du Frêne, de l'Aulne...On la trouve souvent dans les fagots.

Les adultes se capturent en battant les branches mortes ou déperissantes, voire les fagots. Avril-Mai.

DeNORGUET: très rare, Phalempin.  
M.GOULLIART: Loos 5/45, Clairmarais 6/58,  
Forêt de Marchiennes 5/71.

Captures récentes: ?

\*\* TRIBU: CLYTINI (Mulsant)

**\* Genre: Rusticoclytus (Vives).**

**R.rusticus (L)**

Larves dans le Peuplier, le Hêtre.

Adultes peu visibles car ils miment l'écorce des arbres.

Se prennent parfois sur les fleurs, le plus, souvent sur les arbres déperissants, sur les troncs des Peupliers abattus, les tas de bûches, Mai-Juillet.

DeNORGUET: très rare, Lille, Valenciennes.  
M.GOULLIART: Loos 7/43, sur tronc de Hêtre, (capt. Frechin).  
Lambersart 6/42 sur Rhubarbe, (capt. Rousselle).

Forêt de Raismes 6/62, (capt. Valemberg).  
Forêt de Marchiennes 4/72, (capt. Lohez).  
Forêt de Boulogne 8/66, (capt. Goulliart).  
Solesmes 6/1894 (capt. abbé Godon).

**captures récentes:**

D. LOHEZ: Forêt de Marchiennes, 12/6/77, 11/683.  
Bouchain (59) 7/72.

**\* Genre: Xylotrechus (Chevrolat).**

**X.arvicola (Olivier)**

Larves polyphages: creusent des galeries à la surface de l'aubier des feuillus, ( Tilleul, Prunellier, Aubépine, Poirier, Pommier, Prunier...)

L'adulte se prend sur les fleurs d'aubépine, sur les tas de bois.  
Juin-Juillet.

DeNORGUET: très rare, 1 individu pris dans un jardin à Lille.  
M.GOULLIART: Lambersart 7/43 (Rousselle: bulletin SENF n°33).  
Crochte 8/46 (Rousselle: bulletin SENF n°33).  
Vred (Douai) 9/51 (capt.Rousselle).  
LeQuessnoy 7/67 sur Aubépine, (capt.Mathieu).

**Captures récentes:**

Michel DEBUYSER: Autingues, sur un vieux Cerisier 30/10/89.  
Dominique MENET: Roubaix, plusieurs individus dans tronc d'Aubépine.  
Lucien RATEL: Chocques (62), 4/64.

**\* Genre: Clytus (Laicharting).**

**C.arietis (L)**

Larves très polyphages

Adultes sur les fleurs: Ronces, Ombellifères, Spirées.

Mai-Juin.

DUTERTRE: Juin/Juillet, Boulogne ville, Pont de Briques, Wimereux, Etang de la Claire Eau.  
DeNORGUET: Lille, Quesnoy/Deule.  
M.GOULLIART: partout: Lille, Hem, Frelinghien, Phalempin, Mormal, Marchiennes, Hondschoote.

**Captures récentes:**

Michel DEBUYSER: Autingues, 5/88, 6/90.  
Nortkerque, 6/88: élevé larves dans Aubépine.  
Fabien DUPUIS: Vimy, abondant dans les haies, tous voletant en fin d'après midi, fin Mai/Juin, 1981, 1982, 1984, Pas revu depuis ?  
Harnes, 4/6/89.  
Dominique MENET: Wambrechies, 22/5/88.  
Joseph VENS: Stella-plage, 20/5/90, 15/6/90.  
Lucien RATEL: Chocques (62), 6/86. Lapugnoy (62), 6/71.  
D. LOHEZ: Forêt de Mormal, Forêt de Marchiennes...  
Bétune, Beuvry... Très commun.

**C.rhamni (Germar)**

CAPTURES A VERIFIER: Eviter de coller.

La larve creuse des galeries dans l'aubier des feuillus.

Adultes sur les buissons et les fleurs en ombelles Juin-Juillet.

M.GOULLIART: Non signalé ni de Belgique, ni par DeNORGUET, Toute capture demande vérification: l'insecte ne doit en aucun cas être collé, (épisternes méso et métathoraciques couvertes de poils jaunes.)

\* Genre: Plagionotus (Mulsant).

P. arcuatus (L)

La larve vit sous l'écorce, dans le tronc, et les branches des arbres abattus des Chênes et des Hêtres.

L'adulte court au soleil entre 11 heures et midi sur les bûches, les troncs abattus. Mai-Juillet.

DUTERTRE: Forêt de Boulogne 6/1920, 6/1921.  
DeNORGUET: commun, Forêt de Phalempin.  
M.GOULLIART: Crochte 6/49, Forêt de Clairmarais 6/54, 4/65.  
Forêt de St Amand 6/53, Forêt de Mormal 6/76.  
Bois l'Evêque (Pommeroeuil) 1965.  
Forêt de Trélon 7/56..

Captures récentes:

André MAHIEU: Forêt de Mormal, 12/8/87 un couple,  
31/7/87 plusieurs couples.  
Dominique MENET: Forêt de Mormal, 28/5/89.  
Raymond TALLEUX: Condette (62), "Bois d'Ecames", sur tas de  
grumes, et au vol en plein soleil. 7/77.  
Boulogne/mer, 7/47, sur tas de bois dans jardin.  
Lucien RATEL: Marles (62), 5/78. Forêt de Nieppe, 7/70.  
D. LOHEZ: Forêt de Mormal, commun.

P. detritus (L)

La larve vit dans les Chênes.

L'adulte se prend sur les troncs des arbres parasités par les larves. Mai-Août.

M.GOULLIART: Forêt de Clairmarais 6/54, (capt.Rousselle)

Captures récentes:

André MAHIEU: Forêt de Mormal 31/7/87, un couple sur le même  
tronc vermoulu que les P. Arcuatus.  
Raymond TALLEUX: Forêt de Nieppe, sur tronc abattu, 7/84.  
D. LOHEZ: Forêt de Mormal, 12/6/74. 14/6/74.

\*\* TRIBU: ANAGLYPTINI (Lacordaire)

\* Genre: Anaglyptus (Mulsant).

A. mysticus (L)

Larves signalées dans le bois de l'Erable champêtre, aussi dans les Chênes et les Tilleuls.

Les adultes se prennent sur les arbres et buissons en fleurs (Aubépine, fruitiers..), aussi sur les fleurs (Spirées, orties, rhubarbes...). Mai-Juin.

DUTERTRE: Boulogne ville 3/1918, 6/1918, LeWast 5/1911.  
DeNORGUET: Fives, Quesnoy.  
M.GOULLIART: Hem 1923 (capt.Ferlie),  
Loos 5/60, sur Ortie (capt.Frechain),  
Crochte 5/48 sur Sureau (capt.Rousselle),  
Phalempin 8/68, 6/70 (capt.Mathieu)  
Clairmarais 6/54 (capt.Cavo).

Captures récentes:

Michel DEBUYSER: Zouafques, 6/88, un couple sur Spirées  
ornementales, voisinage de la rivière Hem.  
André MAHIEU: Hellemmes, 8/60 dans son jardin.  
Dominique MENET: Toufflers, 5/5/90.  
Joseph VENS: Marquise (62), 20/5/89, 2/5/90, au voisinage  
Aubépine. Repris un couple le 22/6/91.  
Raymond TALLEUX: Echinghen (62), 6/56. sur grande ortie,  
au bord du ruisseau.  
Tubersent (62) 9/87. sur haie vive.  
D. LOHEZ: Locon (62), 31/5/78.

Sous-famille: LAMIINAE

\*\* TRIBU: AGAPANTHINI (Mulsant)

\* Genre: Agapanthia (Serville).

A.villosovirescens (Degeer)

La larve, polyphage, est citée du Chardon, de l'Héllébore, de l'Angélique, de la Berce, de l'Eupatoire, du Cirse...

Les adultes se capturent sur les tiges de plantes herbacées diverses, notamment les Chardons, surtout dans les endroits humides. Mai-Juillet.

DeNORGUET: pas commun, Bois de Phalempin,  
Fortifications de Lille.

M.GOULLIART: dans tous nos bois: Phalempin, Marchiennes,  
Raismes, Mormal, Bois l'Evêque.

..."On la trouvait chaque année en Mai à Phalempin dans une zone actuellement détruite par la percée de l'autoroute."

Captures récentes:

Fabien DUPUIS: Vimy, 6/84, un individu en lisière du Bois.

André MAHIEU: Forêt de Raismes, 6/73.

Forêt de Mormal, 16/6/88, 18/6/90.

Templeuve (59), 6/79.

Prémesques (59), 6/71.

Dominique MENET: Forêt de Mormal, 28/5/89.

Lucien RATEL: Béthune (62), 6/70. Chocques (62), 7/70.

D. LOHEZ: Forêt de Mormal commun.

Béthune, Bois de Fouquières, commun.

Joseph VENS: Forêt de Nieppe, sur Chardons,, 23/6/91.

Forêt de Trélon, 27/5/91.

A.violacea (Fabricius)

La larve, polyphage, est citée de plantes très variées: Centranthe (Centranthus ruber), Vipérine (Echium vulgare), Luzerne, Sauge, Scabieuse...

Les adultes se capturent sur les tiges ou les fleurs de plantes les plus variées. Endroits frais.

DeNORGUET: (= A. coerulea?) très rare Douai.

M.GOULLIART: Cambrai-Bois Couillet 7/1895, (capt. abbé Godon).

Aubigny au bac 7/1906, (capt. abbé Godon).

Cambrai 1970 (capt.Mathieu).

Steenvoorde 1970 (capt.Valembert).

Captures récentes:

Joseph VENS: Lumbres, 16/690, un individu sur le bord de la route St Omer- Boulogne.

D. LOHEZ: Forêt de Marchiennes, 25/580.

\*\* TRIBU: LAMIINI (Mulsant)

\* Genre: Lamia (Fabricius).

L.textor (L)

Les larves se développent dans le bois vivant de divers Saules, notamment les Saules rampants. Signalées aussi des Peupliers et de l'Aulne.

Les adultes se capturent marchant sur le sol, à proximité des arbres où se développent les larves. Ils vivent longtemps car ils se nourrissent de l'écorce fraîche des jeunes arbres. Mai-Octobre.

DUTERTRE: Pointe aux Oies 9/1910 9/1911,  
Terlincthun 6/1912, Condette 6/1913.  
DeNORGUET: Emmerin, Dunkerque, Raismes.  
M.GOULLIART: Emmerin 10/59 (capt.Frechain),  
Vred (Bois de Faux) 5/51, 6/52 (capt.Rousselle).  
Ambleteuse 1935, 4/56 (capt.Goulliart).  
Stella-plage 6/66 (capt.Valembert).  
M.DEBUYSER: Bray-dunes 6/64, 6/65, 6/66.

D. LOHEZ: signale la capture par Cavro,  
d'un individu, le 5/6/1904, au Bois de Maretz (59).

Captures récentes:

André MAHIEU: Solre le Chateau (59), 7/84.

\*\* TRIBU: POGONOCHEVINI (Mulsant)

\* Genre: Pogonocherus (Zetterstedt).

P.ovatus (Goeze)

La larve, très polyphage, est citée des feuillus (Chêne, Bouleau, Houx, Noisetier, Orme.) et des Conifères (Pin, Sapin.)

L'adulte se prend sur les arbustes ou les fagots Mars-Juillet.

DeNORGUET: très rare, 1 seul exemplaire, Phalempin (Lethierry).

M.GOULLIART: disparu de nos jours.

Captures récentes: ?

\* Genre: Eupogonocherus (Linsley).

E.hispidulus (Piller)

La larve vit dans le bois mort de diverses espèces de Feuillus (Fagots et menues branches mortes): Tilleul, Bouleau, Noisetier, Chêne, Aulne, Amélanquier, Fusain, Peuplier, Hêtre, Poirier...

L'adulte se prend sur les branches. Hiverne sous les écorces.  
Mars-Novembre.

M.GOULLIART: sa limite Nord serait la Forêt de Compiègne,  
A rechercher.

Captures récentes:

Raymond TALLEUX: St Martin-les-Boulogne (62), 7/83.  
sur tas de bûches en jardin, (bois en provenance de Seine Maritime).

E.hispidus (L)

La larve, très polyphage, vit dans le menu bois mort de la plupart des arbres non résineux, et aussi dans le Lierre (Hedera helix) et le Gui (Viscum album).

Les adultes courent sur les branchettes qui abritent les larves.  
Mars -Novembre.

DeNORGUET: Lille, St Omer, Dunkerque.

M.GOULLIART: Non repris, à rechercher.

Captures récentes:

Raymond TALLEUX: St Martin-les-Boulogne (62), 1984.  
sur le sol, en jardin.

\*\* TRIBU: ACANTHOCININI (Thompson)

\* Genre: Acanthocinus (Guerin).

A.aedilis (L)

La larve se développe sous l'écorce de souches et tiges mortes des vieux Pins.

L'insecte éclôt en Août-Septembre et sort dès le premier printemps, il se prend sur les vieux Pins.

DeNORGUET: 2 ex, pris dans une planche de sapin importé de l'Europe du Nord, Dunkerque.

M.GOULLIART: Existe en Belgique dans les Pins de Campine, non signalé vivant dans le Nord. Se capture sporadiquement sortant de bois importé, Lille, buche de Pin (Capt. Frechain).

Captures récentes:

Damien DELATTRE: excursion SEN, Marquenterre, 8/88, un couple.

**\* Genre: Leiopus (Serville).**

**L.nebulosus (L)**

La larve vit sous l'écorce des branches récemment mortes, elle est surtout commune dans le Charme, mais se trouve dans presque toutes les essences non résineuses.

L'adulte se prend en battant les branches mortes ou les fagots.

Avril-Août.

DUTERTRE: Boulogne-ville 6/1917, Forêt de Boulogne 6/1922.

DeNORGUET: Dans les chantiers, sur les tas de fagots, Fives, Quesnoy/Deule.

M.GOULLIART: Forêt de Marchiennes:

6/72 Peuplier abattu (capt.Burle),

6/74 tas de bûches (capt.Burle),

6/76 Peuplier tombé (capt.Mathieu).

Captures récentes:

Lucien RATEL: Chocques (62), 5/67. Béthune (62), 6/70.

D. LOHEZ: Forêt de Mormal, 5/7/71.

**\* Genre: Exocentrus (Mulsant).**

**E.adspersus (Mulsant)**

Les larves polyphages, se développent dans les branches mortes des feuillus, voire dans les fagots. Citées du Chêne, de l'Aulne, du Charme, de l'Orme, du Tilleul, du Robinier, de l'Aubépine... Les adultes volent à la tombée du jour, au voisinage des lieux où vivent les larves.

non citée par DUTERTRE, DeNORGUET, M.GOULLIART.

Captures récentes:

Lucien RATEL: Allouagne (62), 24/7/79.

\*\* TRIBU: TETRAOPINI (Thompson)

**\* Genre: Tetrops (Stephens).**

**T.praeusta (L)**

La larve se développe dans le bois de diverses Rosacées, (Pommier, Cerisier, Aubépine, Eglantier, Prunier..).

Les adultes se prennent dans les bois et les buissons sur les fleurs et les branches des Rosacées. Avril-Juillet.

DUTERTRE: La Cluse (?) 6/1918.

DeNORGUET: Quesnoy/Deule, Lambersart.

M.GOULLIART: Loos 1936 (capt. Frechain),

Hem 7/28 (capt.Ferlié),

Crochte 5/48 (capt. Rousselle),

Bouchain 5/71 capt.Goulliart),

Phalempin 6/57 (capt.Goulliart),

Forêt de Marchiennes 6/74 (capt.Burle).

Captures récentes:

D. LOHEZ: Magnicourt-en comté (62), 4/6/77.

\*\* TRIBU: SAPERDINI (Mulsant)

\* Genre: Anaerea (Mulsant).

A.carcharias (L)

Les larves se développent dans les Peupliers et les Saules, parfois dans le bois encore vivant.

Les adultes se prennent sur les feuilles des Peupliers ou, au vol au crépuscule. Ils occasionnent aux feuilles, dont ils se nourrissent des dégâts caractéristiques. Souvent attirés par les lumières. Cycle vital en trois ans. Juin-Septembre.

DUTERTRE: Boulogne-ville 8/1907, 7/1908, Wimereux 9/1912.

DeNORGUET: Wambrechies, Lambersart, Raismes.

M.GOULLIART: Tourcoing date? (capt.Ferlie),  
Vred 6/52 (capt.Rousselle),  
Ambleteuse 8/32 (capt.Goulliart).

Captures récentes:

Michel DEBUYSER: Lac d'Ardres (62), 7/87.

Joseph VENS: Hardelot, près de Peupliers.

Lucien RATEL: Marles (62), 8/78.

D. LOHEZ: Hergnies (59), 2/7/76.

Raymond TALLEUX: St Martin-les-Boulogne (62), 6/65.

\* Genre: Saperda (Fabricius).

S.scalaris (L)

Les larves se développent dans le bois mort des arbres fruitiers (Cerisiers), et de diverses espèces de feuillus (Aulne, Bouleau, Noisetier, Erable, Hêtre, Noyer, Charme, Saule, Peuplier....)

Les adultes se prennent sur les arbres morts, les tas de bûches, les fagots... Avril -Juillet.

DeNORGUET: très rare, Fives.

M.GOULLIART: Forêt de Mormal 6/71 (capt.Rousselle),  
6/70 (capt. Auverlot), 6/73 (capt.Lohez),  
Forêt de Raismes 5/74 (capt.Auverlot).

Captures récentes:

Lucien RATEL: Forêt de Nieppe, 7/77.

D. LOHEZ: Forêt de Mormal, 9/6/73.

\* Genre: Compsidia (Mulsant).

C.populnea (L)

La larve se développe au détriment des Peupliers, (Populus tremula, nigra, et, alba) et des Saules. La femelle pond dans les petites branches de 2 à 6 ans. La larve provoque un renflement noueux caractéristique. La première année, elle fore une galerie semi-circulaire sous l'écorce. Durant la deuxième année elle pénètre dans la tige pour s'y nymphoser. La nymphe passe l'hiver.

L'adulte se prend sur les feuilles et les rameaux des arbres nourriciers. Juin.

DUTERTRE: Forêt de Boulogne 5/1912.

DeNORGUET: rare, dans les bois. Verlinghem, Phalempin, Raismes.

M.GOULLIART: Emmerin 1956 (capt.Frechain),  
Mormal 6/73 (capt.Lohez),  
Phalempin 5/48 (capt.Goulliart),  
Clairmarais 6/61 (capt.Coppens: bulletin SEN N°126),  
Pommeroeuil 6/55 (capt.Garsou: bulletin SEN N°83).

Captures récentes:

D.LOHEZ: Forêt de Mormal, Forêt de Marchiennes. (pas de date?)

\*\* TRIBU: PHYTOECIINI (Mulsant)

\* Genre: Stenostola (Mulsant)

S.ferrea (Schrank)



Les larves se développent dans les branchettes mortes de divers feuillus: Arbres fruitiers, Tilleul, Saule, Peuplier, Orme...

Les adultes se prennent dans les taillis et clairières des bois frais et humides sur les feuilles des Noisetiers, Saules, Aulnes, Bouleaux, parfois sur les fleurs de Sorbier. Mai-Juillet.

M.GOULLIART: Mormal 7/58 (Goulliart et Cavro Bul. SEN N°95)  
Pas en Artois, Bois St Pierre 31/5/77 (Carpeza Bul. SEN N°95)  
Captures récentes: ?

\* Genre: Phytoecia (Mulsant)

P.cylindrica (L)

Les larves se développent au collet et parfois dans la racine de diverses Ombellifères, (Daucus, Hieracleum, Anthriscus).

Les adultes se prennent sur les fleurs des Ombellifères.  
Mai-Juillet.

DeNORGUET: rare, sur le Tremble, Lille;

M.GOULLIART: Forêt de Mormal 7/58 (capt.Goulliart bul.SEN N°102),  
Bouchain 5/64 (capt.Goulliart),  
Cambrai: Bois Couillet 6/1895 (capt.abbé Godon.)  
Cambrai:jardin public date? (capt.Ferlié).

Captures récentes: ?

\* Genre: Opsilia (Mulsant)

) O.coerulescens (Scopoli)

La larve se développe dans la tige et au collet de diverses Borriginées.

les adultes se prennent sur les Borriginées (Echium vulgare).  
Mai-Juillet.

DUTERTRE: sur Cynoglosse officinale, dunes d'Ambleteuse.  
sur Echium vulgare, dunes de Condette 7/1924.

DeNORGUET: Calais.

M.GOULLIART: n'a pas été trouvé depuis le siècle dernier,  
existe en Belgique. A rechercher.

Captures récentes: ?

\* Genre: Oberea (Mulsant)

O.oculata (L)

Les larves se développent dans les tiges vivantes des Saules, et peuvent causer des dégâts, parfois importants dans les Oseraies.

Les adultes se prennent dans les taillis de Saules, où ils sont le plus souvent agrippés aux petits rameaux. La femelle pond dans les rameaux de l'année Cycle vital en un ou deux ans.

Jun-Juillet.

DeNORGUET: Quesnoy/Deule, Verlinghem, Dunkerque. ✓

M.GOULLIART: Lille 7/59 (capt.Frechin), X  
Sequedin 7/36 (capt.Frechin), X  
Don date? (capt.Lesaffre), X  
Bois de Beuvry-les-béthune 7/72 (capt.Lohez), X  
Mouchain: Bois de Howardries 5/61 X

Captures récentes:

Lucien RATEL: Berck (62), 7/78.

D. LOHEZ: Beuvry (62), 19/7/72. 31/7/72.

O.linearis (L)

Les larves se développent de préférence dans le Noisetier. Elles sont citées du Saule, de l'Aulne, du Noyer.

La femelle pond dans les pousses à 10-15 cm de leur extrémité, après avoir pratiqué des incisions corticales à l'aide de ses mandibules. Il en résulte une zone de meurtrissures bien caractéristique. La larve

fore une galerie semi-circulaire qui apparaît sous la forme d'un bourrelet cicatriciel et détermine le dessèchement de la pousse.

Les adultes se prennent sur les rameaux et les feuilles de Noisetier entre 16 et 18 heures. Ils volent au crépuscule.

Mai-Juin.

M.GOULLIART: Ablain StNazaire/Lens 5/70 (capt.Mathieu),  
Bois de Fouquières/Béthune 7/51 (capt.Lohez).

Captures récentes:

?