

★
SIEGE SOCIAL:
201, rue de la Liberté
59650
VILLENEUVE D'ASCQ
★

**BULLETIN DE
LA SOCIÉTÉ ENTOMOLOGIQUE
DU NORD DE LA FRANCE**

★
Fondée le 24 juin 1937

COTISATIONS S.E.N.F.

FRANCE: 100 F

ETRANGER: 110 F

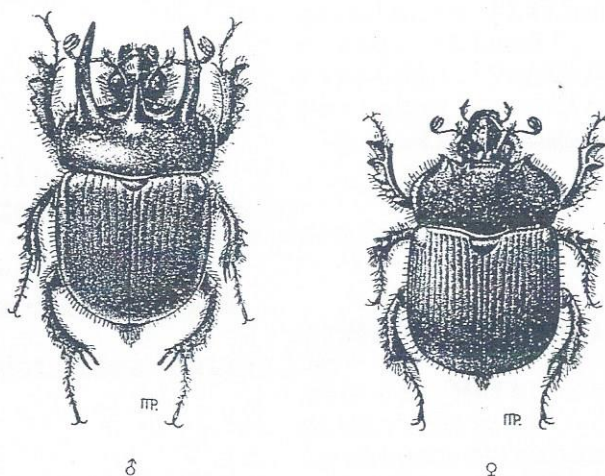
★★★

★

CCP LILLE n° 7.445.22.H.

CATALOGUE des Coléoptères SCARABOIDAE du NORD

Michel DEBUYSER



TYPHOEUS typhoeus (Linné)

SCARABOIDEAE

Superfamille LUCANOIDEA

- * Famille Aesilinae
- ** Sous-famille Sinodendrinae
Genre Sinodendron Fabricius
 S. cylindricum (Linné)
- * Famille Lucanidae
- ** Sous-famille Dorcinae
Genre Dorcus MacLeay
 D. paralellipipedus (Linné)
Genre Platycerus Fourcroy
 P. caraboides (Linné)
- ** Sous-famille Lucanidae
Genre Lucanus Scopoli
 L. cervus (Linné)

Superfamille SCARABOIDEA

SCARABOIDEA LAPAROSTICI

- * Famille Trogidae
- Genre Trox Fabricius
 T. sabulosus (Linné)
 T. scaber (Linné)
 T. hispidus (Pontoppidan)
 T. perlatus (Geoffroy)
- * Famille Geotrupidae
- ** Sous-famille Bolbocerinae
Genre Odontus Samouelle
 O. armiger (Scopoli)
- ** Sous-famille Geotrupinae
Genre Typhoeus Leach
 T. typhoeus (Linné)
Genre Geotrupes Latreille
 G. mutator Marsham
 G. niger Marsham
 G. spiniger Marsham
 G. stercorarius (Linné)
- Genre Anoplotrupes Jekel
 A. stercorosus Scriba
- Genre Typocopris Motschoulsky
 T. vernalis (Linné)
 T. pyrenaicus (Charpentier)
- * Famille Aegaliidae
- Genre Aegilia Latreille
 A. areneria (Fabricius)
- Genre Rhysothorax Bedel
 R. rufus (Fabricius)
- * Famille Aphodiidae
- Genre Aphodius Illiger
 A. (Colopterus) erraticus (Linné)
 A. (Colopterus) subterraneus (Linné)
 A. (Colopterus) scrutator (Herbst)

- A. (Otophorus) fossor (Linné)
- A. (Otophorus) haemorrhoidalis (Linné)
- A. (Acrossus) luridus (Fabricius)
- A. (Acrossus) depressus (Kugelann)
- A. (Acrossus) rufipes (Linné)
- A. (Biralus) satellitius (Herbst)
- A. (Volinus) equestris (Panzer)
- A. (Volinus) tessulatus (Paykull)
- A. (Volinus) distinctus (o.f. Müller)
- A. (Nimbus) obliterated Panzer
- A. (Nimbus) affinis Panzer
- A. (Nimbus) contaminatus (Herbst)
- A. (Melinopterus) prodromus (Brahm)
- A. (Melinopterus) sphacelatus (Panzer)
- A. (Melinopterus) tingens Reitter
- A. (Melinopterus) consputus Creutzer
- A. (Amidorus) porcus (Fabricius)
- A. (Trichonotulus) scrofa (Fabricius)
- A. (Esymus) merdarius (Fabricius)
- A. (Orodalus) pusillus (Herbst)
- A. (Orodalus) coenosus (Panzer)
- A. (Aphodius) fimetarius (Linné)
- A. (Aphodius) aestivalis Stephens
- A. (Aphodius) scybalarius (Fabricius)
- A. (Agrilinus) ater (De Geer)
- A. (Bodilus) sordidus (Fabricius)
- A. (Bodilus) nitidulus (Fabricius)
- A. (Bodilus) rufus (Moll)
- A. (Bodilus) immundus (Creutzer)
- A. (Nialus) varians Duftschmid
- A. (Nialus) plagiatus (Linné)
- A. (Nialus) niger Panzer
- A. (Nialus) lividus (Olivier)
- A. (Calamosternus) granarius (Linné)

Genre Heptaulacus Mulsant

- H. carinatus Germar
- H. sus (Herbst)

Genre Oxyomus Stephens

- O. silvestris (Scopoli)

Genre Psammobius Fallén

- P. asper (Fabricius)

Genre Pleurophorus Mulsant

- P. caesius (Creutzer)

Genre Rhyssemus Mulsant

- R. germanus (Linné)

* Famille Scarabaeidae

Genre Copris Müller

- C. lunaris (Linné)

Genre Euoniticellus Janssens

- E. fulvus (Goeze)

Genre Caccobius Thomson

- C. schreberi (Linné)

Genre Ontophagus Latreille

- O. ovatus (Linné)
- O. taurus (Schreber)
- O. joannae Goljan
- O. coenobita (Herbst)
- O. similis (Scriba)
- O. fracticornis (Preyssler)
- O. vacca (Linné)
- O. nuchicornis (Linné)

* SCARABOIDEA PLEUROSTICI

* Famille Melolonthidae

** Sous-famille Sericinae

Genre Serica MacLeay

S. brunnea (Linné)

Genre Maladera Mulsant

M. holosericea (Scopoli)

Genre Homalopia Stephens

H. ruricola (Fabricius)

** Sous-famille Melolonthinae

Genre Rizotrogus Berthold

R. aestivus (Olivier)

Genre Amphimallon Berthold

A. solstitialis (Linné)

A. ater (Herbst)

A. majalis (Razoum)

Genre Polyphylla Harris

P. fullo (Linné)

Genre Melolontha Fabricius

M. melolontha (Linné)

M. hippocastani (Fabricius)

* Famille Rutelidae

** Sous-famille Rutelinae

Genre Anomala Samouelle

A. dubia (Scopoli)

Genre Phyllopertha Stephens

P. horticola (Linné)

Genre Hoplia Illiger

H. farinosa (Linné)

* Famille Dynastidae

Genre Oryctes Illiger

O. nasicornis (Linné) forme typique.

* Famille Cetoniidae

** Sous-famille Valginae

Genre Valgus Scriba

V. hemipterus (Linné)

** Sous-famille Trichiinae

Genre Gnorimus Serville

G. nobilis (Linné)

Genre Trichius Fabricius

T. fasciatus (Linné)

T. rosaceus (Voet)

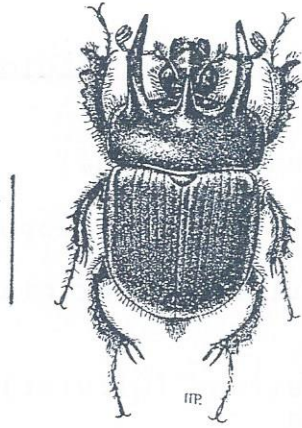
** Sous-famille Cetoninae

Genre Oxythyrea Mulsant

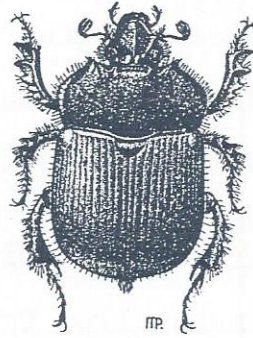
O. funesta (Poda)

Genre Cetonia Fabricius

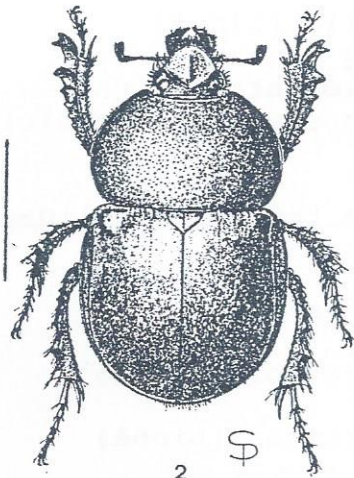
C. aurata (Linné)



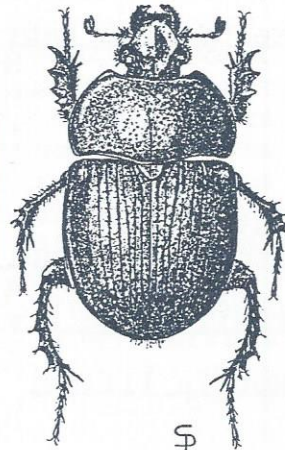
1 ♂



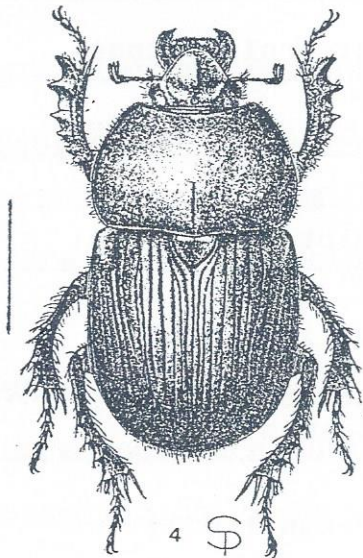
1 ♀



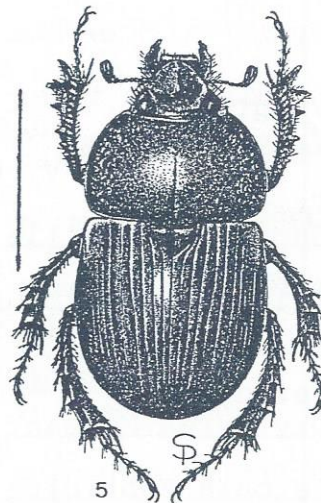
2 ♂



3 ♀



4 ♂



5 ♀

- 1 *Typhoeus typhoeus* Linné
- 2 *Trypocopris vernalis* (Linné)
- 3 *Anoplotrupes stercorosus* Scriba
- 4 *Geotrupes mutator* Marsham
- 5 *Geotrupes spiniger* Marsham

* B
Les
mor
dis
obt
cre
* P
Mar
* C
DE

Sai
Val
DUT
arb
P
D
M
S
* C

YV:
EA:
FB:

MD:

VD:
RT:

PS:
YV:

en
tro
FD:

JVA

SCARABOIDEAE

Superfamille LUCANOIDEA

Famille Aesilinae

Sous-famille Sinodendrinae

Sinodendron cylindricum (Linné)

* Biotope: Vit dans le bois en décomposition (Pommier, Hêtre,...). Les adultes creusent des galeries de 12 à 36 cm de long, dans le bois mort. De place en place le long de cette galerie des cupules sont disposées en spirale, chacune recevant un oeuf. Puis la galerie est obturée avec de la sciure, la femelle restant sur place. Les larves creusent des galeries individuelles à partir de leur berceau.

* Période d'activité: Hiverne à l'état adulte, activité nocturne de Mars en Août.

* Captures anciennes:

DE NORGUET: Rare.

Plusieurs individus dans le tronc d'un Frêne abattu, Saint André (Lethierry). D'autres dans un Pommier mort à Quesnoy. Valenciennes.

DUTERTRE: Peu fréquent, se rencontre toujours en colonies dans les arbres cariés.

Près de la ferme de la Calocherie, Le West, Mai 1911.

Dans des Frênes cariés, Vallée du Denacre, Juin 1912.

Moulin l'Abbé sur un Frêne abattu.

St Léonard dans de vieux Saules, Mai 1917.

* Captures récentes:

-Dans le Nord (59)

YV: Forêt de NIEPPE 5-97

EA: BOUCHAIN 2-7-71, LE QUESNOY 6-2-70

FB: Forêt de Mormal 23-6-87, sur tronc de Hêtre.

WARGNIES le Petit 16-6-83, écorce de Saule.

-Dans le Pas de Calais (62):

MD: Commun mais reste confiné dans les galeries.

AUTINGUES 1989, 1990, NOEUX les AUXI 1996, 1997, GALAMETZ 1997.

VD: VERLINCTHUN 11 oct.97

RT: RECQUES/Course Mai 78, ECHINGHEN Juin 74, 1990/96,

St LEONARD 7-72, St ETIENNE AU MONT/MASSIF D'ECAULT 7-7-97,

EPS-HERBEVAL 1-6-97, St MARTIN les B. 1973

PS: AUXI le Château (Bois de la Justice) 28-2-92, AUTINGUES 3-90.

YV: RACQUINGHEM 6-86, CAMPAGNE-les-WARDRECQUES 11-90,

Forêt d'HESDIN 12-95,

Observé ces dernières années en vol, vers 20h, par temps lourd, en Juin, à CAMPAGNE les W. et à RACQUINGHEM, et ceci assez loin des troncs colonisés.

FD: Bois de VIMY 11-4-88, Forêt d'HARDELOT 22-2-91,

HEURINGHEM 20-6-91.

JVA: Forêt de GUISNES 20-02-77, Forêt d'HESDIN 6-85.

Famille Lucanidae

Sous-famille Dorcinae

Dorcus paralellipedus (Linné)

- * Biotope: Dans l'aubier mort des souches d'arbres non résineux: Chênes, Hêtres, Bouleaux, Pommiers, Saules.
- * Période d'activité: Crépusculaire et nocturne de Mai à fin Août.
- * Captures anciennes: non signalé
- * Captures récentes:
 - Dans le Nord (59):
- EA: St AMAND les EAUX 18-7-84, Forêt de MORMAL (Très commun).
- FB: VALENCIENNES 16-11-83, dans traverse vermoulue, terrain vague ferroviaire.
- Dans le Pas de Calais (62):
- RT: Trouvé sous les débris du contrefort et dans la laisse de mer S ETIENNE au Mont 1990/1996, 15-7-97. ECHINGHEN 1990/96.
- FD: HARNES 20-6-89

Platycerus caraboïdes (Linné)

- * Biotope: Forêts et Bois. La larve xylophage vit dans le bois en décomposition, préférence pour le Hêtre et pour le Chêne. Les adultes se prennent en loge dans les souches lors des chasses d'hiver. Lors des pousses du chêne commencent à se développer les mâles volent au soleil, à la recherche des femelles qui se tiennent au milieu des bourgeons.
- * Période d'activité: fin Avril à début Juillet.
- * Captures anciennes:
 - DE NORGUET: Rare.
 - Un individu pris à terre au bord d'un chemin, Quesnoy Forêt de Raismes(Marmottan) , Bois d'Hollebecke.
- * Captures récentes:
 - Dans le Nord (59):
- EA: Forêt de MORMAL 21-3-92.
- YV: Forêt de MORMAL 5-91
- FB: Forêt de MARCHIENNES 6-5-77, à terre dans une coupe de bois.
- Dans le Pas de Calais (62):
- YV: signale un grand nombre de cadavres ramassés en Mai 92 en Forêt CLAIRMARAIS.
- RT: Forêt de BOULOGNE (La CAPELLE) 8/96, RT le signale observé dans les forêts de DESVRES, GUINES et TOURNEHEM, ne l'a jamais observé en forêt d'HARDELLOT..
- FD: Forêt de RAISME-St AMAND printemps 88.
- dans la Somme (80):
- ML: Forêt de CRECY en PONTHEU, 06-88, au sol, sous futaie.

Sous-famille Lucanidae

Lucanus cervus (Linné)

- * Biotope: Bois, parcs et bouquets d'arbres. L'insecte se développe dans l'aubier vermoulu des vieilles souches de Chêne et de Chataignier, très rarement dans les Saules et les autres arbres non résineux. Les mâles cachés tout le jour volent par les soirées chaudes, surtout en Juin.
- * Période d'activité: Mai-Septembre.
- * Captures anciennes: Non signalé.
- * Captures récentes:
 - Dans le Nord (59): ?
 - Dans le Pas de Calais (62): ?

Superfamille SCARABOIDEA

** SCARABOIDEA LAPAROSTICI

Famille Trogidae

Exception unique chez les Scarabeidae, les Trogidae , ou tout du moins leurs larves, se nourrissent exclusivement de matières animales telles que les poils, la laine, les plumes. Ce qui explique leur présence sous les cadavres d'animaux desséchés, sur les déjections des Mammifères et Oiseaux prédateurs lorsqu'elles contiennent des déchets pileux. C'est aussi ce qui attire certaines espèces dans les cavités d'arbres hantées par les oiseaux, les poulaillers ou les pigeonniers.

Trox sabulosus (Linné)

* Biotope: Terrains sablonneux, surtout dans les bois, sous les cadavres desséchés de mammifères.

* Période d'activité: Eté.

* Captures anciennes:

DE NORQUET: Rare. Sous les cadavres de petite taille. Bois de Phalempin.

* Captures récentes:

- Dans le Nord (59): ?
- Dans le Pas de Calais (62): ?

Trox scaber (Linné)

* Biotope: Dans les cavités d'arbres, nids d'oiseaux (Pic-vert), dans les pelotes de réjection des rapaces, dans les poulaillers, les pigeonniers. Vole par les soirées chaudes, est attiré par les lumières.

* Période d'activité: Eté.

* Captures anciennes:

DUTERTRE: Assez Rare. Boulogne, rue de Tivoli, 10/06/1910, 12/06/1917.

* Captures récentes:

- Dans le Nord (59): ?
- Dans le Pas de Calais (62): ?

Trox hispidus (Pontoppidan)

* Biotope: Dans les cadavres desséchés, les excréments de renard, au pied des nids de rapaces. Vient à la lumière.

* Période d'activité: Avril-Septembre.

* Captures anciennes: non signalée.

* Captures récentes:

- Dans le Nord (59): ?
- Dans le Pas de Calais (62): ?

Trox perlatus (Geoffroy)

* Biotope: Sous les pierres et dans les détritrus d'origine animale. Fréquent dans les débris amoncelés sous les nids des rapaces diurnes.

* Période d'activité: Avril-Octobre.

* Captures anciennes: non signalée.

* Captures récentes:

- Dans le Nord (59): ?
- Dans le Pas de Calais (62): ?

Famille Geotrupidae

Sous-famille Bolbocerinae

Odontus armiger (Scopoli)

* Biotope: Champs de luzerne , près secs, lisière de bois. Sort par temps chaud et calme. Vole assez près de terre soit entre 21 et 22 heures soit en plein soleil. Se trouve souvent noyé dans les abreuvoirs des prairies. Vivrait aux dépens de champignons endogés. capture principalement aux U.V. ou, au vol entre 20h et 21h, au ras des surfaces herbeuses.

* Période d'activité: Juin-Juillet et Septembre-Octobre.

* Captures anciennes:

DE NORQUET: = *O. mobilicornis* Fab. Rare. Douai (Marmottan).

* Captures récentes:

-Dans le Nord (59): ?

-Dans le Pas de Calais (62): ?

Sous-famille Geotrupinae

Typhoeus typhoeus (Linné)

* Biotope: Terrains secs, surtout dans les bois sur sol siliceux, à proximité des crottes de lapin sauvage, de lièvre, de cervidés ou de mouton. D'après FABRE l'insecte vit en couple. La femelle creuse un puits profond de 70 à 150 cm, elle emmagasine dans sa galerie de ponte les matériaux que le mâle lui apporte et les dispose à destination de la larve.

* Période d'activité: de l'automne au printemps.

* Captures anciennes:

DE NORQUET: Rare. Valenciennes (Marmottan).

DUTERTRE: Une petite population de cette espèce vit dans les garennes à l'ouest de la voie ferrée, à proximité de la station d'Hobengue. Commune surtout au printemps et à l'automne, creuse de petits terriers dans le sable et s'y réfugie. Recherche les crottes de lapin.

* Captures récentes:

-Dans le Nord (59):

PS: Forêt de MARCHIENNES 11-92 4-97 5-97.

Forêt de MARCHIENNES, forêt de RAISMES 1-3-79, 18-4-79, 6-11-81.

-Dans le Pas de Calais (62):

FD: AMBLETEUSE (Pré communal) 10-6-89, EQUIHEN-ECAULT 18-10-87.

DM: *MONT St FRIEUX 24-4-95.

RT: St ETIENNE AU MONT, près du camping de la Garenne, Massif d'ECAULT de 1990 à 1996, St ETIENNE AU MONT, Chemin des Juifs 1995 et 1996.

WIMILLE Garenne d'AUBENGUE 1995-96, AMBLETEUSE Pré communal 1995-96.

YV: Landes d'HELFAUT 1991 à 1996, depuis 1997 la station semble avoir été détruite suite à la disparition des lapins et au débroussaillage des ajoncs coupés et laissés sur place. On y rencontrait l'aberration *brunneus* MULS.

AMBLETEUSE (Pré communal), 10-98, Forêt de CLAIRMARAIS 4-98.

** Les Géotrupes creusent dans le sol, sous les bouses et les crottins, des terriers assez profonds dont ils bourrent d'excréments les terminaisons en cul de sac des galeries inférieures. L'oeuf est pondu dans une logette située sous les réserves alimentaires. Les deux sexes collaborent à la confection du nid.

Les adultes volent de préférence pendant les soirées calmes et douces du printemps et de l'automne.

Geotrupes mutator Marsham

- * Biotope: Pâturages frais et sous-bois clairs sur sols argileux et sablo-limoneux, sous les crottins et bouses fraîches.
 - * Période d'activité: Mars-Octobre. Ponte en automne.
 - * Captures anciennes:
 - DE NORGUET: Rare. Dans les fientes et les bouses. Quesnoy, Loos.
 - DUTERTRE: Très commun. Mai-Octobre. Coloration variable. La Poterie. Terlincthun. Vallée du Denacre. Honvault. Wimereux, Dannes-Camiers.
 - * Captures récentes:
 - Dans le Nord (59): ?
 - Dans le Pas de Calais (62):
- NB/ EA le signale de QUEND-PLAGE(80), 10-7-67, en arrière-dune.

Geotrupes niger Marsham

- * Biotope: Psammophile. Commun dans les dunes le long du littoral. Terrier oblique peu profond (<10 cm), approvisionné le plus souvent en crottes de lapin.
 - * Période d'activité: Mai-Septembre. Ponte en automne.
 - * Captures anciennes:
 - DE NORGUET: = G. hypocrita Ill. Pas rare. Dans les dunes, sous les bouses. Dunkerque.
 - DUTERTRE: Commun. Dunes de la Pointe aux Oies. Bord de l'étang de la Claire Eau. Juillet-Août .
 - * Captures récentes:
 - Dans le Nord (59):
 - FN: Dune fossile de GHYVELDE, 1997.
 - Dans le Pas de Calais (62):
 - FD: ECAULT-CONDETTE 7-10-90, Château d'HARDELLOT 7-10-90
 - DM: HARDELLOT 19-7-78
 - PS: Dunes d'HARDELLOT 7-89.
 - RT: HARDELLOT dunes du Sud 1990
- Commun tous les ans dans le massif d'ECAULT, dans le massif de St FRIEUX, et en forêt d'HARDELLOT. HARDELLOT piste cavalière en face de la résidence Plein Sud 8 97. WIMEREUX Dunes de la Slack 7-85.
- YV: WIMEREUX dunes 12-8-89, Le TOUQUET dunes 22-8-97.
- JVa: HARDELLOT, plage sud, sous crottin de cheval 31-8-85.

Geotrupes spiniger Marsham

- * Biotope: Pâturages sur sols humides argileux à limoneux, sous les crottins et bouses fraîches.
- * Période d'activité: Avril-Novembre, ponte à l'automne.
- * Captures anciennes:
- DE NORGUET: confondu avec G. stercorarius.
- * Captures récentes:
 - Dans le Nord (59):
- EA: QUAROUBLE 7-59
- Dans le Pas de Calais (62):
- FD: AMBLETEUSE 23-9-89, 8-10-90, EQUIHEN 7-10-90.
- DM: *WAWRANS/AA 28-8-96, CAMPIGNEUL 14-4-90, TILLOY les HERMAVILLE 14-9-90.
- YV: ARQUES 6-87, RACQUINGHEM 31-12-90 22-8-91, HALLINES 9-5-97, HELFAUT très commun 14-9-97, CAMPAGNE-les Wardrecques 3-8-92, 15-9-97, CALAIS 1-9-97. Très commun dans les pâtures de l'audomarois en 97, on dénombrait jusqu'à 7 terriers sous une même bouse.

Geotrupes stercorarius (Linné)

- * Biotope: Forêts, surtout sous les crottins de cheval frais. Actif la nuit. Attiré par les lumières.
- * Période d'activité: Avril-Septembre. La ponte a lieu en Mai-Juin. C'est la larve L3 qui hiberne. La nymphose se fait en Avril-Mai. L'éclosion fin Mai.

* Captures anciennes:

DE NORQUET: Attention!, Il y a sans doute confusion avec *G. spiniger*.
Très commun. Sous les bouses, les crottins de chevaux, les excréments humains, surtout sur les sentiers et les routes. Vole le soir jusque dans l'intérieur de la ville de Lille.

DUTERTRE: Très commun. Octobre. Chemin de la Poterie à Wimille. Garenne d'Hobengue.

* Captures récentes:

-Dans le Nord (59):

EA: QUAROUBLE 29-8-57, 9-58, 1965.

-Dans le Pas de Calais (62):

PS: Entre les 2 caps "les Marquises" 10-89.

JV: BOULOGNE/MER 9-9-93, MARQUISE 4-9-89, HERVELINGHEN 6-8-89.

Anoplotrupes stercorosus Scriba

* Biotope: Dans les régions boisées. Souvent en grand nombre dans le crottin de cheval un peu sec. Creuse des galeries superficielles. En automne se trouve fréquemment dans les champignons. Activité diurne.

* Période d'activité: Avril-Novembre. Ponte en Juin-Juillet. C'est la larve L3 qui hiberne. Nymphose en Mai-Juin. Eclosion Juin.

* Captures anciennes:

DE NORQUET: = *G. sylvaticus* Panz. Commun. Dans les bois, dans les bouses, les champignons ou errant sur les chemins. Phalempin, Libercourt.

DUTERTRE: Bois de Verlincthun près Hesdigneul, 15/07/1907. Forêt d'Hardelot, 9/06/1913.

* Captures récentes:

-Dans le Nord (59):

FB: Forêt de RAISMES 30-6-78, 1-2-82.

FD: Forêt de MORMAL 15-8-88.

DM: Forêt de TRELON 30-4-89.

PS: Forêt de MORMAL, Forêt de NIEPPE, Forêt de MARCHIENNES, où il y signale les ab. *amoethystinus* Muls et *fauconneti* PIC.

EA: Forêt de RAISMES 9-62.

-Dans le Pas de Calais (62):

FD: observé en forêt d'HESDIN

YV: Forêt d'HESDIN 11 et 22-7-91 très commun,

Forêt de CLAIRMARAIS 3-8-89.

JV: BOULOGNE/Mer 8-9-91, HARDELOT 14-9-91, 15-9-91, 28-9-91.

Typocopris vernalis (Linné)

* Biotope: Endroits secs et sablonneux boisés. Espèce diurne vivante par couple. Préfère les excréments de renard et de mouton.

* Période d'activité: Avril-Octobre.

* Captures anciennes:

DE NORQUET: Pas très commun aux environs de Lille. Dans les bouses. Très répandu dans les terrains sablonneux du littoral. Dunkerque.

DUTERTRE: Assez commun. Juillet-Octobre. Falaises d'Honvault, Garenne d'Hobengue. Recherche les crottins de mouton.

* Captures récentes:

Dans le Nord (59): ?

Dans le Pas de Calais (62): ?

Typocopris pyrenaicus (Charpentier)

* Biotope: L'espèce recherche préférentiellement les laisses de sanglier, mais est attiré par tous les types d'excréments, excepté le crottin de cheval.

* Période d'activité:

* Captures anciennes: non signalée.

* Captures récentes:

-Dans le Nord (59): ?

-Dans le Pas de Calais (62): ?

Famille Aegaliidae

Aegilia arenaria (Fabricius)

* Biotope: Tout le littoral sablonneux. Plages et dunes, enterré au pied des plantes et sous les bouts de bois.

* Période d'activité: Du premier printemps à l'automne.

* Captures anciennes:

DE NORGUET: Très commun dans les dunes. Paraît surtout en grand nombre lorsque le vent soulève le sable fin et sec dans lequel il vit enterré. Calais, Dunkerque.

La variété globosa se prend avec le type.

DUTERTRE: Très commun. Dans les dunes au bord de la mer et jusque sur les plages de sable. Wimereux, Pointe aux Oies, Hardelot.

* Captures récentes:

-Dans le Nord (59):

DM: LEFRINCOUCKE 30-7-89.

MD: BRAY-DUNES 6 95. GRAVELINES 6-98.

-Dans le Pas de Calais (62):

FD: AMBLETEUSE 4-89, ETAPLES (estuaire de la Canche) 5-87.

DM: WISSANT 25-8-90, HARDELLOT 7-5-89 12-8-90.

MD: WISSANT 8-97.

JV: STELLA-PLAGE 17-3-90.

-dans la Somme (80):

ML: FORT-MAHON, 03-06-92, parmi les oyats, en bordure de plage.

Rhysothorax rufus (Fabricius)

* Biotope: Régions littorales et sablonneuses, enterré dans le sable, vole le soir.

* Période d'activité: Les deux sexes ont été récoltés en hiver, ce qui établit que, normalement, l'espèce hiverne.

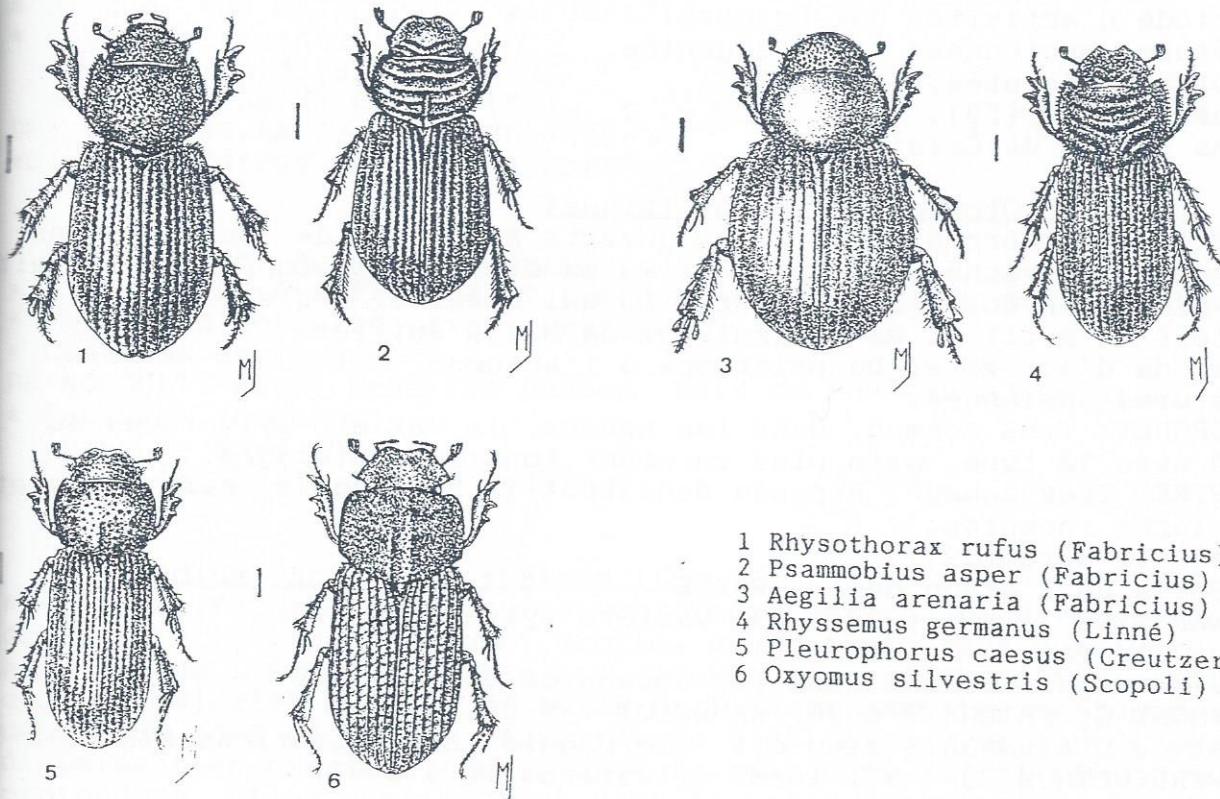
* Captures anciennes: non signalée

* Captures récentes:

-Dans le Nord (59):

?

-Dans le Pas de Calais (62): Signalé de WIMEREUX dans le BARAUD-PAULIAN.



- 1 Rhysothorax rufus (Fabricius)
- 2 Psammobius asper (Fabricius)
- 3 Aegilia arenaria (Fabricius)
- 4 Rhyssenus germanus (Linné)
- 5 Pleurophorus caesus (Creutzer)
- 6 Oxyomus silvestris (Scopoli)

Famille Aphodiidae

** Les Aphodius sont coprophages mais avec souvent une étroite spécialisation à un hôte. La plupart des larves vivent librement dans la masse d'excréments qu'elles exploitent, s'y déplaçant verticalement en fonction de la température et de l'humidité.

Aphodius (Colopterus) erraticus (Linné)

* Biotope: Recherche les stations à végétation ouverte. Principalement bouses de vache, crottin de mouton, plus rarement excréments de porc.

* Période d'activité: Mai-Août, Aurait 2 générations par an.

* Captures anciennes:

DE NORGUET: Commun. Dans les bouses, les excréments humains. Lambersart, fortifications de Lille.

DUTERTRE: variété fumigatus Mulsant, Pointe aux Oies 05/1907.

* Captures récentes:

-Dans le Nord (59):

EA: QUAROUBLE, 11-6-63.

-Dans le Pas de Calais (62): ?

Aphodius (Colopterus) subterraneus (Linné)

* Biotope: Pâturages, dans le crottin de cheval et de mouton, à un moindre degré dans les bouses de vache.

* Période d'activité: Mars-Juillet.

* Captures anciennes:

DE NORGUET: Commun. Dans les excréments au printemps, sur la côte, Dunkerque.

* Captures récentes:

-Dans le Nord (59): ?

-Dans le Pas de Calais (62): ?

Aphodius (Colopterus) scrutator (Herbst)

* Biotope: Espèce de milieu ouvert, sur sols humides, argileux ou limoneux. Principalement dans les bouses de vache fraîches.

* Période d'activité: Mai-Octobre.

* Captures anciennes: non signalée.

* Captures récentes:

- dans le Nord (59): ?

- dans le Pas de Calais (62): ?

Aphodius (Otophorus) fossor (Linné)

* Biotope: Recherche les milieux ouverts à sol humide. Surtout dans les bouses de vache. La ponte a lieu en été, le développement larvaire dure presque un an. C'est la larve L3 qui hiverne. Les éclosions débutent en avril et se poursuivent de Mai à Juillet.

* Période d'activité: Du printemps à l'automne.

* Captures anciennes:

DE NORGUET: Très commun. Dans les bouses, la variété sylvaticus se prend avec le type, mais plus rarement, tous les pâturages.

DUTERTRE: Très commun. Répandu dans tout le Boulonnais. Avril/Juillet.

* Captures récentes:

-Dans le Nord (59):

DM: Bords de l'étang de la SENSEE

FB: WARGNIES le Petit 20-6-83, variété sylvaticus AYR.

-Dans le Pas de Calais (62):

FD: VIMY régulièrement dans les bouses de 1985 à 1988.

DM: *MONT St FRIEUX 9-6-96, HARDELLOT 7-5-89.

Forêt de CLAIRMARAIS lieu-dit "*le Bagard"(ab. sylvaticus AYR. 1-6-96)

VD: VERLINCTHUN 23-4-97, forme sylvaticus le 9-8-97,

- YV: (le type se trouve avec l'aberration sylvaticus AYR.)
 CAMPAGNE-les Wardrecques 6-87 8-87 très commun, HALLINES 9-97,
 HELFAUT 9-97, RACQUINGHEM 9-97.
 JV: MARQUISE 24-6-89, 7-5-90.

Aphodius (Otophorus) haemorrhoidalis (Linné)

- * Biotope: Pâturages secs, dans les bouses de vache et excréments de porc. Une seule génération par an. Hivernation au stade L3.
- * Période d'activité: Avril à mi-Octobre.
- * Captures anciennes:
 DE NORGUET: Commun. Dans les bouses, les excréments, les fumiers. Lambersart, Quesnoy, fortifications de Lille.
 DUTERTRE: Moulin l'Abbé, 2/07/1918.
- * Captures récentes:
 -Dans le Nord (59):
 DM: BOUVIGNIES 28-8-88.
 EA: QUAROUBLE, 11-6-63.
 FB: HERGNIES 15-6-86, sur les sables de l'Escaut.
 -Dans le Pas de Calais (62):
 DM: Forêt de CLAIRMARAIS lieudit "*le Bagard" 1-6-96 6-10-96,
 Bois de ROQUELAURE 1-9-89, WAWRANS/AA 25-5-96, *Mt St FRIEUX 2-7-95,
 *Marais du ROMELAERE 1-6-96.
 VD: VERLINCTHUN 8-9-97.
 YV: HELFAUT 19-10-91

Aphodius (Acrossus) luridus (Fabricius)

- * Biotope: Recherche les milieux ouverts. Crottins de mouton. C'est l'adulte qui hiverne.
- * Période d'activité: Février-Juillet.
- * Captures anciennes
 DE NORGUET: Rare. Dans les excréments humains, les bouses, les crottins de chevaux. La variété noire se prend avec le type. Lomme, Dunkerque.
 DUTERTRE: Commun. Honvault, 30/04/1911. Forêt de Boulogne, 05/1907.
 Boulogne, rue de la Paix, 11/05/1913.
- * Captures récentes:
 -Dans le Nord (59): ?
 -Dans le Pas de Calais (62):
 DM: *WAWRANS/AA 25-5-96 30-4-95.
 VD: Mt St FRIEUX en grand nombre 21-9-97.

Aphodius (Acrossus) depressus (Kugelann)

- * Biotope: Forêts froides et humides. Excréments de gros herbivores.
- * Période d'activité: Avril-Septembre.
- * Captures anciennes:
 DE NORGUET: Rare. Dans les bouses, bois de Phalempin (Lethierry).
- * Captures récentes:
 -Dans le Nord (59): ?
 -Dans le Pas de Calais (62): ?

Aphodius (Acrossus) rufipes (Linné)

- * Biotope: Pâturages. Dans les excréments de gros herbivores, bouses de vache, crottins de cheval, crottes de mouton. Vient aux lumières. A la fin de l'été la femelle creuse sous les gros amas stercoraires de courtes galeries de 10 à 40 mm de profondeur dans lesquelles elle dépose un amas de 7 à 10 oeufs. Après l'éclosion, les larves se dispersent en creusant leur propre galerie dans le sol (40 mm de profondeur. Elles s'alimentent dans la masse stercoraire. Fin Octobre

début une diapause larvaire (stade L3) dans des cellules individuelles creusées à 60-120 mm de profondeur.

Suivant les conditions thermiques l'hivernation se fait au stade L3 ou à l'état d'imago.

KLEMPERER (1980) signale des cas de cleptoparasitisme aux dépens des nids de *Geotrupes spiniger*

* Période d'activité: Fin d'été, automne.

* Captures anciennes:

DE NORQUET: Très commun. Dans les bouses, Lambersart, Esquermes, Phalempin.

DUTERTRE: Très commun. Septembre. Vallée du Denacre, La Poterie.

* Captures récentes:

-Dans le Nord (59):

FN: Dune fossile de GHYVELDE.

DM: BOUVIGNIES 28-8-88, Forêt de PHALEMPIN 11-8-89, TOUFFLERS 30-9-88

EA: QUAROUBLE 9-59.

FB: Forêt de MARCHIENNES, forêt de RAISMES 5-10-69, cadavre de lapin

-Dans le Pas de Calais (62):

DM: BAZINGHEN 13-10-96, *Mt ST FRIEUX 2-7-95, *WAVRANS/AA 1-6-96, Forêt de CLAIRMARAIS lieudit "*le Bagard" 6-10-96.

VD: VERLINCTHUN 19-8-97.

YV: RACQUINGHEM 7-87 22-8-91, HALLINES 96 97 98, HELFAUT 96, 97, 98, CAMPAGNE les Wardrecques 96 97 98. (toujours très abondant).

Aphodius (Biralus) satellitius (Herbst)

* Biotope: Prairies, excréments frais du gros bétail. Recherche des stations chaudes et sèches.

* Période d'activité: Printemps, été.

* Captures anciennes:

DE NORQUET: = *A. pecari* Fab. Très rare. Un seul exemplaire pris dans une bouse à Renescure.

* Captures récentes:

-Dans le Nord (59): ?

-Dans le Pas de Calais (62): ?

Aphodius (Volinus) equestris (Panzer) cf *sticticus* (Panzer)

* Biotope: Régions boisées. Excréments de sanglier ou de renard.

* Période d'activité: Toute l'année.

* Captures anciennes:

DE NORQUET: = *A. sticticus* Panz. Rare. Lille (Cussac)

* Captures récentes:

-Dans le Nord (59):

FB: Forêt de RAISMES 16-4-80, 30-5-80, 14-11-81, crottin de cheval.

-Dans le Pas de Calais (62): ?

-Dans la Somme (80):

ML: FORT-MAHON, 26-10-87, sur le sable sec de la plage.

Aphodius (Volinus) tessulatus (Paykull) = *paykulli* Bedel

* Biotope: Régions boisées. Recherche les excréments de gros gibier, mais se trouve aussi dans les bouses de vaches, le crottin de mouton et même parfois dans les végétaux pourris.

* Période d'activité: Automne et premier printemps.

* Captures anciennes:

DE NORQUET: Pas commun, dans les fumiers, les bouses, les feuilles décomposées, en compagnie de *A. prodromus*, Saint André, Quesnoy.

DUTERTRE: Bords de l'Etang de la Claire-Eau, 1910.

Route de Wimille 30/04/1910.

- * Captures récentes:
- Dans le Nord (59): ?
- Dans le Pas de Calais (62): ?

Aphodius (Volinus) distinctus (o.f. Müller)

- * Biotope: Prairies et milieux clairs, substrat indifférent. Exploite des excréments variés (cheval, mouton, vache, homme, renard, chien...) Egalement sous les végétaux pourris. Deux générations par an.
- * Période d'activité: de la fin de l'automne à la fin du printemps.
- * Captures anciennes: non signalée
- * Captures récentes:
- Dans le Nord (59): ?
- Dans le Pas de Calais (62): ?

Aphodius (Nimbus) obliteratus Panzer

- * Biotope: Bois à sol sablonneux. avec une préférence pour les excréments humains et le crottin de cheval.
- * Période d'activité: En automne et en Février-Mars.
- * Captures anciennes:
- DE NORGUET: Très commun au Mont Noir, dans les excréments humains.
- * Captures récentes:
- Dans le Nord (59): ?
- FB: Forêt de RAISMES 16-4-80, crottin de cheval.
- Dans le Pas de Calais (62): ?
- Dans la Somme (80): ?
- ML: FORT-MAHON, 01-04-90, sur le béton de la digue du front de mer.

Aphodius (Nimbus) affinis Panzer

- * Biotope: Bois sur sols siliceux. Principalement dans le crottin de Cheval, souvent en compagnie d'A. contaminatus.
- * Période d'activité: Espèce automnale.
- * Captures anciennes:
- DE NORGUET: Pas rare. Dans les fientes et les bouses, souvent en nombreuses familles. Esquermes, Renescure.
- * Captures récentes:
- Dans le Nord (59): ?
- Dans le Pas de Calais (62): ?

Aphodius (Nimbus) contaminatus (Herbst)

- * Biotope: Bouses de vache. Les oeufs n'éclosent qu'au printemps dans les bouses desséchées.
- * Période d'activité: Septembre-Novembre.
- * Captures anciennes:
- DE NORGUET: Rare, Dans les bouses, Ronchin.
- DUTERTRE: Vallée du Denacre, 26/09/1910.
- * Captures récentes:
- Dans le Nord (59): ?
- DM: LEFFRINCOUCKE
- Dans le Pas de Calais (62): ?
- DM: BAZINGHEN 13-10-90, TILLOY les HERNAVILLE 14-9-90
- Dans la Somme (80): ?
- ML: FORT-MAHON, 26-10-97, sur le sable sec de la plage.

Aphodius (Melinopterus) prodromus (Brahm)

- * Biotope: Surtout crottins de cheval, de mouton. Rarement dans les bouses de vache. Se rencontre dans les végétaux pourris.
- * Période d'activité: Printemps, automne. 2 générations par an.

* Captures anciennes:

DE NORQUET: Très commun. Surtout au printemps et à l'automne. Dans toutes les matières stercoraires. Se noie en grand nombre dans les mares avoisinant les fumiers.

DUTERTRE: Très commun. Mars/Octobre. Chemin de Terlincthun. Echinghen. Vallée du Denacre. Pointe aux Oies. Bords de l'étang de la Claire-Eau. Hardelot.

* Captures récentes:

-Dans le Nord (59):

EA: CRESPIEN 2-4-62, QUAROUBLE 15-9688.

FB: Forêt de MARCHIENNES, forêt de RAISMES.

-Dans le Pas de Calais (62):

FD: St OMER 13-4-91

DM: *WAVRANS/AA 27-9-96 6-10-96, BAZINGHEN 13-10-90, SERVIN 14-9-90,

TILLOY les HERMAVILLE 14-9-90,

Forêt de CLAIRMARAIS lieudit *"le Bagard" 6-10-96.

Aphodius (Melinopterus) sphacelatus (Panzer)

* Biotope: milieux ouverts (prairies) et bois à sols sablonneux.

* Période d'activité: Toute l'année, mais surtout au printemps et à l'automne.

* Captures anciennes: non signalée

* Captures récentes:

-Dans le Nord (59): ?

-Dans le Pas de Calais (62):

FD: Landes d'HELFAUT mars-avril 1990, abondant sous crottin de cheval.

Aphodius (Melinopterus) tingens Reitter

* Biotope: Milieux ouverts où l'espèce exploite des excréments variés (vache, mouton, cheval, homme...)

* Période d'activité: début d'hiver et printemps.

* Captures anciennes: non signalée

* Captures récentes:

-Dans le Nord (59): ?

-Dans le Pas de Calais (62): ?

Aphodius (Melinopterus) consputus Creutzer

* Biotope: moeurs identiques à celles de A. sphacelatus avec lequel il peut être confondu. Thermophile, fréquente les milieux secs.

* Période d'activité: Octobre-Avril.

* Captures anciennes:

DE NORQUET: Rare. Lille (Cussac), Calais (Lethierry).

* Captures récentes:

-Dans le Nord (59): ?

-Dans le Pas de Calais (62): ?

Aphodius (Amidorus) porcus (Fabricius)

* Biotope: Dans les bouses de Vache et le crottin de Cheval. Il a été signalé que cette espèce vit aux dépens des réserves alimentaires des Geotrupes (Cleptoparasitisme): la femelle pond dans les nids pédotrophiques en ayant auparavant détruit l'oeuf de son hôte.

* Période d'activité: Eté, automne.

* Captures anciennes:

DE NORQUET: Rare. Lille (Cussac).

* Captures récentes:

-Dans le Nord (59): ?

-Dans le Pas de Calais (62): ?

Aphodius (Trichonotulus) scrofa (Fabricius)

* Biotope: Milieux ouverts et secs. sols meubles ou poreux, vite ressuyés et d'échauffement rapide. Crottes de mouton et excréments de porc desséchés, sous la croûte des bouses de vache desséchées quelquefois excréments de Chien, parfois attiré par la sciure en décomposition. Les adultes hivernent.

* Période d'activité: Printemps.

* Captures anciennes:

DE NORGUET: Rare. Dans les excréments humains. Fives, Quesnoy.

* Captures récentes:

-Dans le Nord (59): ?

-Dans le Pas de Calais (62): ?

Aphodius (Esymus) merdarius (Fabricius)

* Biotope: Bouses de vache très fraîches en compagnie des Cercyon. Recherche les sols humides.

* Période d'activité: Avril-Mai jusqu'en Octobre.

* Captures anciennes:

DE NORGUET: Pas très commun. Dans les crottins de chevaux ou de moutons. Lambersart, Quesnoy, fortifications de Lille.

DUTERTRE: Hardelot, 17/05/1913.

* Captures récentes:

-Dans le Nord (59): ?

-Dans le Pas de Calais (62):

VD: VERLINCTHUN 7-3-97.

YV: RAQUINGHEM 5:87, CAMPAGNE les Wardrecques 28-3-91. Commun.

Aphodius (Orodalus) pusillus (Herbst)

* Biotope: Pâturages secs sur sols argileux. Bouses de vache, crottins de mouton, et de chèvre. excréments humains. Deux générations par an.

* Période d'activité: Du premier printemps jusqu'en Août.

* Captures anciennes:

DE NORGUET: Commun. Dans les fumiers et la plupart des matières stercoraires, au printemps. Trouvé noyé en grand nombre dans les ornières d'un chemin, Marquette.

* Captures récentes:

-Dans le Nord (59):

DM: TOUFFLERS 11-5-91.

FB: Forêt de RAISMES 16-4-80, crottin de cheval.

HERGNIES 22-5-88, crotte de mouton sur sables de l'Escaut.

-Dans le Pas de Calais (62):

DM: *WAVRANS/AA 25-5-96 1-6-96.

Aphodius (Orodalus) coenosus (Panzer)

* Biotope: Pâturages et pelouses sur sols sablonneux ou argileux. Exploite les crottes de mouton, les bouses de vache, les excréments humains...

* Période d'activité: Printemps - Eté.

* Captures anciennes: non signalée.

* Captures récentes:

-Dans le Nord (59):

DM: TOUFFLERS, 11-05-91, dans crottin de mouton.

-Dans le Pas de Calais (62): ?

Aphodius (Aphodius) fimetarius (Linné)

* Biotope: Prairies et pâturages, tous types de sols. Tous types d'excréments, mais aussi végétaux pourris

* Période d'activité: Mai-Novembre. 2 générations par an.

* Captures anciennes:

DE NORQUET: Très commun. Dès le premier printemps, dans les bouses, les fumiers et les matières végétales en décomposition.

DUTERTRE: Très commun dans tout le Boulonnais.

* Captures récentes:

-Dans le Nord (59):

DM: TOUFFLERS 3-9-88, AULNOYE 9-90.

EA: QUAROUBLE 11-6-63.

-Dans le Pas de Calais (62):

DM: *Mt St FRIEUX 24-4-95, SERVIN 14-9-90, BAZINGHEN 13-10-90, HARDELLOT 7-5-89, *WAVRANS/AA.

VD: VERLINCTHUN 7-3-97.

YV: LE TOUQUET 22-8-97, CAMPAGNE les Wardrecques 7-87,

RAQUINGHEM 3-5-91, HALLINES 9-97, HELFAUT 9-97. (Très commun).

JV: MARQUISE 5-89, 25-6-89, 4-9-89, 26-4-90.

Aphodius (Aphodius) aestivalis Stephens

= A. foetens (Fabricius)

* Biotope: Prairies humides sur sols argileux à sablonneux. Bouses de vache, crottins de cheval. Les larves se développent au sein de la masse stercorale et hibernent au stade L3. Il est signalé des cas de cleptoparasitisme aux détriments de Geotrupes spiniger.

* Période d'activité: Juin-Octobre.

* Captures anciennes:

DE NORQUET = A. foetens Fab. : Rare dans l'intérieur. St Omer, Commun sur la côte dans les matières stercoraires. Dunkerque.

* Captures récentes:

-Dans le Nord (59):

DM: AULNOYE 9-90.

-Dans le Pas de Calais (62):

DM: BAZINGHEN 13-10-90.

Aphodius (Aphodius) scybalarius (Fabricius)

* Biotope: Milieux ouverts, ensoleillés, secs, sur sols bien drainés. Bouses de vache, crottins de cheval...

* Période d'activité: Mars-Novembre.

* Captures anciennes:

DE NORQUET: Commun. Dans les bouses des dunes. Calais, Dunkerque.

DUTERTRE: Mars/Octobre. Très commun dans tout le Boulonnais.

* Captures récentes:

-Dans le Nord (59):

DM: LEFFRINCOUCKE 8-9-95.

-Dans le Pas de Calais (62): ?

Aphodius (Agrilinus) ater (De Geer)

* Biotope: Bouses de vache, crottins de chèvre ou de brebis.

La larve enterre sa nourriture à 20 cm de profondeur, se nymphose en Juillet et éclôt après les pluies d'automne.

* Période d'activité: Avril-Juillet.

* Captures anciennes:

DE NORQUET: Rare. Lille (Lethierry).

DUTERTRE: Recherche les crottins de mouton. Le Wast, 07/1911. Dunes Condette, 28/04/1913. Hardelet, 07/1918. Honvault, 13/05/1921.

* Captures récentes:

-Dans le Nord (59):

FB: Forêt de RAISMES 18-4-80, crottin de cheval.

-Dans le Pas de Calais (62): ?

Aphodius (Bodilus) sordidus (Fabricius)

* Biotope: Régions sèches. Crottins de cheval, bouses de vache... La larve hiverne au stade L3.

* Période d'activité: Eté, juin-Août.

* Captures anciennes:

DE NORGUET: Commun, dans les fientes, les crottins de moutons ou de chevaux, préfère les endroits secs. Fives, Lambersart, Calais.

* Captures récentes:

-Dans le Nord (59): ?

-Dans le Pas de Calais (62): ?

Aphodius (Bodilus) nitidulus (Fabricius)

* Biotope: Milieux secs. Bouses de vache, crottins de cheval plus ou moins desséchés. Plus rarement dans les crottins de mouton. Vient à la lumière. Les larves hivernent au stade L3.

* Période d'activité: Juillet-Août.

* Captures anciennes:

DE NORGUET: Pas rare. Surtout dans les crottins de moutons. Quesnoy, Mont Noir, Calais.

* Captures récentes: non signalée.

-Dans le Nord (59): ?

-Dans le Pas de Calais (62): ?

Aphodius (Bodilus) rufus (Moll)

* Biotope: Pâturages frais sur sols argileux ou limono-sableux. Principalement dans les bouses de vache. Hiverne au stade L3. Les adultes viennent aux lumières.

* Période d'activité: Juillet-Septembre.

* Captures anciennes: non signalée.

* Captures récentes:

-Dans le Nord (59):

FB: VILLERS-POL 1-10-79,

HERGNIES 15-10-808, crotte de mouton sur sables de l'Escaut.

-Dans le Pas de Calais (62): ?

Aphodius (Bodilus) immundus (Creutzer)

* Biotope: Régions sèches: Pâturages sur sols sablonneux, coteaux calcaires, bien exposés au soleil. Principalement dans les bouses de vache. Les adultes viennent à la lumière.

* Période d'activité: Eté, Automne.

* Captures anciennes:

DE NORGUET: Rare. Dans les bouses des dunes, Dunkerque.

* Captures récentes:

-Dans le Nord (59): ?

-Dans le Pas de Calais (62): ?

Aphodius (Nialus) varians Duftschmid

* Biotope: Espèce saprophage vivant en milieu très ouvert (pâturages humides, prés salés), dans les bouses de vache, le crottin de cheval, les crottes de mouton, et aussi dans les accumulations de débris végétaux en décomposition.

* Période d'activité: Avril-Août.

Rhysssemus germanus (Linné)

* Biotope: Cosmopolite. Terrains secs et sablonneux. Au pied des plantes ou sous les débris végétaux, les ordures et les matières organiques en décomposition. Vole le soir.

* Période d'activité: Toute l'année, surtout MARS - JUIN.

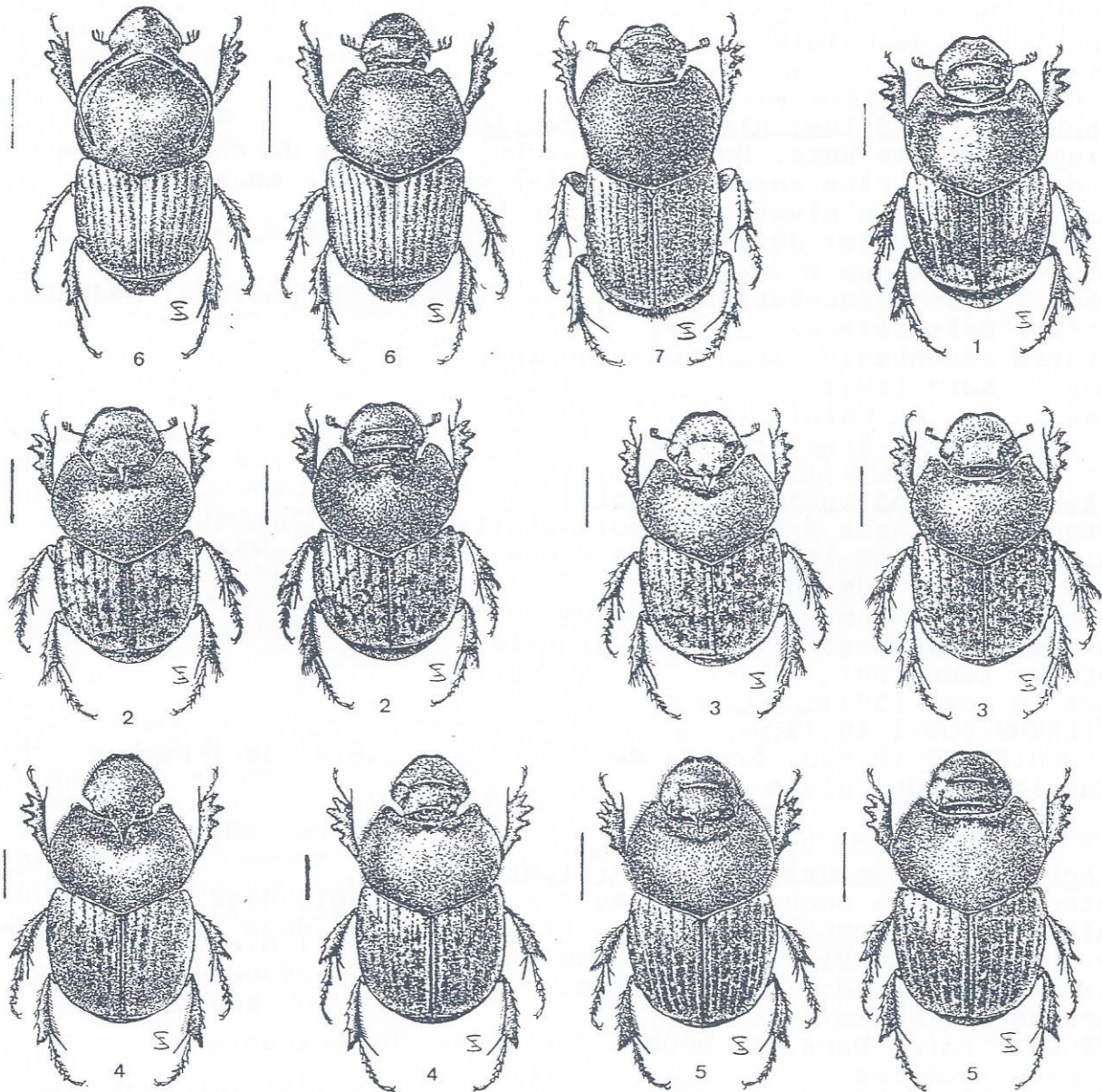
* Captures anciennes:

DE NORQUET: Très rare. Erre sur les chemins ou le long des murs. Lille (Cussac)

* Captures récentes:

-Dans le Nord (59): ?

-Dans le Pas de Calais (62): ?



- 1 *Caccobius schreberi* (Linné)
- 2 *Ontophagus nuchicornis* (Linné)
- 3 *Ontophagus fracticornis* (Preyssler)
- 4 *Ontophagus coenobita* (Herbst)
- 5 *Ontophagus vacca* (Linné)
- 6 *Ontophagus taurus* (Schreber)
- 7 *Euoniticellus fulvus* (Goeze)

* (p
im
la
pr
Le
la
* l
* (r
DE
* (r
-
-
* E
les
* F
* C
* C
-
-
* B
cro
des
par
ova
un
* P
* C
* C
-l
-l
mais
moir
Le
de p
séri
dest
d'éc
éclô
mois
alim
* Bi
les
cada
* Pé

se r

Famille Scarabaeidae

Copris lunaris (Linné)

* Biotope: Bouses et crottins, surtout sur sol lourd en milieu ouvert (pelouses, prairies, friches). Nidification en Juin-Juillet. Eclosion imaginaire en septembre. La ponte à lieu dans des ovoïdes préparés par la femelle à partir d'une masse d'excréments enterrée à 15-20 cm de profondeur, dans une vaste chambre se terminant par un puits vertical. Les adultes ont une activité crépusculaire à nocturne, ils viennent à la lumière.

* Période d'activité: Surtout Mai-Septembre.

* Captures anciennes:

DE NORQUET: Commun, dans les bouses des dunes. Dunkerque.

* Captures récentes:

-Dans le Nord (59): ?

-Dans le Pas de Calais (62): ?

Euoniticellus fulvus (Goeze)

* Biotope: Dans les pâturages, sols chauds, secs et bien drainés, sous les bouses. Ponte en Mai-Juin. Eclosion imaginaire à la fin juillet.

* Période d'activité: Avril-Septembre.

* Captures anciennes: non signalée

* Captures récentes:

-Dans le Nord (59): ?

-Dans le Pas de Calais (62): ?

Caccobius schreberi (Linné)

* Biotope: Sols sablonneux, dans les bouses de vache, plus rarement crottes de mouton et excréments humains. Biologie comparable à celle des *Ontophagus*. La femelle emmagasine dans un terrier ramifié des parcelles de matières stercoraire qu'elle façonne en petites boulettes ovales (15 x 10 mm) disposées en chapelets et qui contiennent chacune un oeuf. Ponte en Mai-Juin, développement rapide (environ 45 jours).

* Période d'activité: Du printemps à l'automne;

* Captures anciennes: non signalée

* Captures récentes:

-Dans le Nord (59): ?

-Dans le Pas de Calais (62): ?

*** Les *Ontophagus* recherchent principalement les excréments, mais certaines espèces se nourrissent aussi, à l'état adulte tout au moins, de champignons décomposés et de petits cadavres.

Leur nid se compose d'une galerie verticale, de quelques centimètres de profondeur, creusée directement sous la bouse, et comportant une série de logettes où sont amassées les provisions alimentaires destinées aux larves. Au dessus de chaque amas se trouve la chambre d'éclosion contenant un oeuf. De ce dernier, en moins d'une semaine éclôt une petite larve qui atteint son développement complet en un mois environ. La nymphose commence quand s'épuisent les ressources alimentaires et dure une quinzaine de jours.

Ontophagus ovatus (Linné)

* Biotope: Endroits secs et sablonneux. Se trouve principalement dans les excréments de mouton et de chèvre, mais aussi dans les petits cadavres et dans les champignons pourris.

* Période d'activité: Du printemps à l'automne.

*** Confusion possible avec *O. joannae*, espèce avec laquelle il peut se rencontrer

* Captures anciennes:

DE NORGUET: Très rare. Un seul individu pris à Emmerin, en fauchant.
DUTERTRE: Honvault, 27/07/1910. Hardelot, 07/1918.

* Captures récentes:

-Dans le Nord (59): ?
-Dans le Pas de Calais (62):
YV: HALLINES (commun) 3-8-97 26-6-97.

Ontophagus taurus (Schreber)

* Biotope: Pâturages des collines calcaires, des plateaux secs et des plaines sablonneuses. Le plus souvent dans les bouses fraîches

* Période d'activité: Mars-Octobre.

* Captures anciennes:

DE NORGUET: Rare. Valenciennes (Marmottan); devient commun dans les bouses du Boulonnais.

* Captures récentes:

-Dans le Nord (59): ?
-Dans le Pas de Calais (62): ?

Ontophagus joannae Goljan

* Biotope: Exploite les mêmes excréments qu'*O. ovatus* espèce avec laquelle on peut la confondre et avec laquelle elle peut cohabiter.

* Période d'activité: Principalement Avril-Août.

* Captures anciennes:

non signalée.

* Captures récentes:

-Dans le Nord (59): ?
-Dans le Pas de Calais (62):

DM: *WAVRANS/Aa 9-04-95, 30-04-95, 25-05-96, 1-06-96, 6-10-96.

*Mt St FRIEUX 24-04-95, 2-07-95. *Landes de BLENDÉCQUES 22-04-95.

Ontophagus coenobita (Herbst)

* Biotope: Surtout dans les terrains boisés, principalement dans les excréments humains, mais aussi dans les petits cadavres et au pied des champignons décomposés.

* Période d'activité: d'Avril à Novembre.

* Captures anciennes:

DE NORGUET: Assez commun. Bouses, excréments, champignons. Phalempin, St Omer, Calais.

DUTERTRE: Pointe aux Oies, 05/1907. Forêt de Boulogne, 28/05/1917.
Moulin l'Abbé, 2/07/1918.

* Captures récentes:

-Dans le Nord (59):

DM: Bords de l'étang de la SENSEE 15-5-89, AULNOYE 9-90,
TOUFFLERS 13-8-89, WAMBRECHIES.

PS: Forêt de NIEPPE 6-91 (sortie SEN)

EA: QUAROUBLE 8-9-86 8-6-93.

-Dans le Pas de Calais (62):

DM: Forêt de CLAIRMARAIS "Le Bagard" 8-6-96, *WAVRANS/AA 25-5-96,
*Marais du ROMELAERE 1-6-96, *Mt St FRIEUX 24-4-95.

VD: VERLINCETHUN 11-6-97.

YV: Très commun partout, surtout en Août et Septembre.

WITTES 5-87, RACQUINGHEM 11-5-91, CAMPAGNE les W. 9-97,
HELFAUT 9-97, HALLINES 14-9-97.

Ontophagus similis (Sriba)

* Biotope: Souvent dans les prairies, mais aussi en milieu semi-ouvert (lisières). Bouses de vache, crottes de mouton...

* Période d'activité: Principalement Avril-Août.

* Captures anciennes: non signalée

* Captures récentes:

-Dans le Nord (59):

PS: Forêt de NIEPPE, 06-91, lors de la sortie SEN, crottin de cheval.

FN: Dune fossile de GHYVELDE 1997.

FB: Forêt de RAISMES 26-5-77, 7-6-80, 22-4-88, crottin de cheval.

-Dans le Pas de Calais (62): ?

Ontophagus fracticornis (Preyssler)

* Biotope: Bouses de vache, crottins de mouton et de chèvre.

* Période d'activité: Été. Ponte en Juin-Juillet.

*** Confusion possible avec *O. similis*.

* Captures anciennes:

DE NORQUET: Rare dans l'intérieur: Phalempin, Valenciennes. Commun dans les excréments à Dunkerque, Calais.

* Captures récentes:

-Dans le Nord (59): ?

-Dans le Pas de Calais (62):

YV: HEURINGHEM 30-4-94.

DM: *Mt St FRIEUX 24-4-95, *WAVRANS/Aa 9-04-95, Forêt de CLAIRMARAIS

9-05-89 dans excrément de chien, Forêt de CLAIRMARAIS lieu-dit " Le

BAGARD" 6-10-96, au piège (bouse de vache).

JV: MARQUISE 4-9-89.

Ontophagus vacca (Linné)

* Biotope: Pâturages et champs sur sols plutôt lourds et argileux, dans tous les excréments, mais surtout dans la bouse de vache fraîche.

* Période d'activité: Avril-Septembre. Surtout au printemps.

* Captures anciennes:

DE NORQUET: Rare. Dunes de Dunkerque, dans les bouses, au printemps.

Devient plus commun dans le Boulonnais.

DUTERTRE: Commun. Forêt de Boulogne, 05/190 Pointes aux Oies, 05/1907,

St Léonard, 06/1916.

* Captures récentes:

-Dans le Nord (59): ?

-Dans le Pas de Calais (62):

FD: VIMY de juin 1985 à juin 1988.

YV: HALLINES 26-6-97.

Ontophagus nuchicornis (Linné)

* Biotope: Terrains découverts et arides, surtout sablonneux, dans tous les excréments.

* Période d'activité: Avril-Octobre.

* Captures anciennes:

DE NORQUET: Très commun. Dans les excréments, dunes de Calais,

Dunkerque. Valenciennes (Marmottan)

DUTERTRE: Assez commun. Hardelot, 28/04/1910. Honvault, 27/07/1910.

* Captures récentes:

-Dans le Nord (59): ?

-Dans le Pas de Calais (62): ?

SCARABOIDEA PLEUROSTICI

Famille Melolonthidae

Sous-famille Sericinae

Serica brunnea (Linné)

* Biotope: Dans les endroits sablonneux, d'habitude en lisière des bois ou en clairière. Le jour l'imago reste caché au sol, sous les pierres ou les plantes basses. Vole au crépuscule vers 20 h 30. Se prend souvent dans les toiles d'araignée. Le mâle est attiré par les lumières.

* Période d'activité: Juin-Juillet. Ponte en Juillet dans le sol à faible profondeur (5 à 20 cm). L'incubation dure 15 jours. La larve se nourrit des racines des plantes. Elle hiberne en s'enterrant plus profondément dans le sol. Nymphose en Mai, en logette.

* Captures anciennes:

DE NORQUET: Rare. Se trouve errant à terre, ou en fauchant sur les arbustes, ou embarrassé dans les toiles d'araignées. Emmerin, Phalempin.

DUTERTRE: Assez commun. Dunes de Condette et d'Hardelot. 07/1907 et 06/1912.

* Captures récentes:

-Dans le Nord (59):

FN: Dune fossile de GHYVELDE 1997.

PS: Forêt de MARCHIENNES (une larve en élevage);

-Dans le Pas de Calais (62):

DM: LAPUGNOY Bois des dames 9-90, *Mt St FRIEUX 13-8-97.

YV: WIMEREUX Dunes de la Pointe aux Oies 10-7-91.

Maladera holosericea (Scopoli)

* Biotope: Lieux arides, sablonneux. Le développement se fait sur deux ans. La larve vit de débris végétaux et de racines. L'Imago éclôt en Août, hiverne dans le sol et reparait dès le début du printemps.

* Période d'activité: Avril-Novembre.

* Captures anciennes:

DE NORQUET: Très rare. Un seul individu de Calais (Cussac)

* Captures récentes:

-Dans le Nord (59): ?

-Dans le Pas de Calais (62): ?

Homaloplia ruricola Fabricius

* Biotope: Régions sèches et calcaires.

Volent en fin de matinée (11-12 h) et également le soir

* Période d'activité: Juin-Juillet

* Captures anciennes: non signalée.

* Captures récentes:

-Dans le Nord (59): ?

-Dans le Pas de Calais (62): ?

Sous-famille Melolonthinae

** Rhizotrogues et Amphimallons sont de moeurs crépusculaires en que les mâles de certaines espèces volent aussi en matinée. Les femelles sont plus sédentaires et se prennent moins facilement. Leur développement larvaire dure trois ans.

Rhizotrogus aestivus (Olivier)

Biotope: Terrains secs et herbeux, vole au crépuscule.

Période d'activité: Mai-Juin.

Captures anciennes: non signalée.

Captures récentes:

-Dans le Nord (59): ?

-Dans le Pas de Calais (62): ?

Amphimallon solstitialis (Linné) = Hanneton de la St Jean.

Biotope: Champs, jardins, parcs près de la lisière des bois. Parfois très abondants et nuisibles aux cultures. Crépusculaire avec des vols massifs du 15 juin au 15 Août. Les mâles tournent alors autour des arbres et arbustes où se sont posées les femelles.

Période d'activité: Juin -Juillet. La ponte a lieu en Juin-Juillet.

Incubation dure deux à trois semaines. Les larves atteignent leur plein développement à leur deuxième automne. C'est la larve L3 qui

hiberne, la nymphose a lieu au printemps.

Captures anciennes:

NORGUET: Pas rare. Vers la fin de juillet, dans les fortifications de Lille, vole le soir.

Captures récentes:

-Dans le Nord (59): ?

-Dans le Pas de Calais (62): ?

Amphimallon ater (Herbst)

Biotope: Terrains calcaires secs et ensoleillés, friches des communes, au bord des cultures. Les mâles sortent dans la matinée en plein soleil et volent à ras de terre à travers les graminées et les céréales. Les femelles ne se trouvent qu'au sol.

Période d'activité: Juin-Juillet.

Captures anciennes: non signalée.

Captures récentes:

-Dans le Nord (59): ?

-Dans le Pas de Calais (62):

: ESCALLES sommet du Blanc-Nez 16-7-91 commun.

: SANGATTE 6-97 7- 97, ESCALLES sommet du Blanc-Nez 7-97, commun.

Amphimallon majalis (Razoum)

Biotope: Crépusculaire (19-21 h) par température supérieure à 11°C.

Période d'activité:

Captures anciennes:

NORGUET: = R. rufescens Latreille. Rare. Dunes du littoral en juillet. Vole au dessus des herbes le soir. Calais.

Captures récentes:

-Dans le Nord (59): ?

-Dans le Pas de Calais (62):

: Dunes de SANGATTE 26-6-97, 7-97, Plage de CALAIS 7-97. (abondant).

Polyphylla fullo (Linné)

* Biotope: Région littorale, dunes et sols sablonneux. La larve se nourrit de racines de graminées et des arbrisseaux. L'éclosion imaginaire a lieu en Juillet. Les adultes sortent à la tombée de la nuit. Ils sont attirés par les lumières vives. Ils produisent une stridulation lorsqu'on les saisit.

* Période d'activité: Avril-Novembre.

* Captures anciennes :

DE NORGUET: Commun dans les dunes, en juillet, août et septembre. Se prend pendant le jour à terre, dans les herbes, sur le toit des huttes de douaniers. Vole le soir. Dunkerque.

DUTERTRE: Hardelot (pré Catelan) 11/1911. Boulogne, rue de l'ancien rivage, 07/1902. Chemin de Wimille à la Vallée du Denacre, 07/1915.

Espèce surtout littorale. La subsp. marmorata Mulsant a été prise à la Pointe aux Oies, en mai.

* Captures récentes:

-Dans le Nord (59):

PS: LEFFRINCOUCKE 6-92, MALO-les-Bains 7-88 (coll SOURIS).

FN: Dune MARCHAND à BRAY-DUNES 1997.

-Dans le Pas de Calais (62):

FD: ETAPLES 8-87.

PS: Ste CECILE 6-95.

YV: Dunes du TOUQUET 21-9-97.

MD: LANDRETHUN les ARDRES 8-85. aberration

JV: ECAULT 11-7-93, ETAPLES 21-6-90, STELLA-PLAGE 4-7-94.

Melolontha melolontha (Linné)

* Biotope: Champs, jardins, lisières des bois.

Les larves (vers blancs) sont très polyphages. Leur développement est fonction des espèces consommées (cycle de 3 à 4 ans). Éclosion imaginaire en automne, la sortie de l'adulte s'effectue au printemps: la sortie de terre des femelles précédant la sortie des mâles. L'envol a lieu au crépuscule, les vols sont orientés

* Période d'activité: Avril-Juin.

* Captures anciennes:

DE NORGUET = M. vulgaris Fab. Très commun. Surtout certaines années dans les bois, les haies, les jardins.

DUTERTRE: Très commun répandu dans toute la région, en mai.

* Captures récentes:

-Dans le Nord (59):

PS: Forêt de MARCHIENNES 5-97, VILLENEUVE-d'ASCQ régulièrement en Mai.

EA: QUAROUBLE 1960, St SAULVE (VALENCIENNES) vu de temps en temps.

-Dans le Pas de Calais (62):

FD: VIMY 25-5-85.

YV: HERLY 5-89.

MD: ARDRES 05-1990, CLERQUES 05-1996.

JV: RETY 2-5-95, MARQUISE 6-88.

Melolontha hippocastani (Fabricius)

* Biotope: Insecte forestier, recherchant les bois de feuillus. Il vole au crépuscule, sans présenter de vols orientés à distance. Les larves hivernent 4 fois.

* Période d'activité: Avril-Mai.

* Captures anciennes:

DE NORGUET: Pas rare dans la forêt de Raismes au printemps.

* Captures récentes:

-Dans le Nord (59):

PS: Forêt de RAISMES 20-5-60 (coll SOURIS).

-Dans le Pas de Calais (62): ?

Famille Dynastidae

Oryctes nasicornis (Linné)

forme typique.

* Biotope: Anthropophile dans la région se confine dans les endroits habités par l'homme. On ne le trouve jamais dans le terreau des vieux arbres comme c'est le cas dans le midi, mais dans les accumulations de matières organiques en fermentation liées à l'activité humaine. Les adultes sont crépusculaires et viennent aux lumières. Le cycle larvaire prend deux ou trois ans. Les larves se trouvent dans les accumulations de matières végétales où elles profitent de l'élévation de température liée aux fermentations.

* Période d'activité: Juin-Août

* Captures anciennes:

DE NORGUET: Pas rare. Dans le tan des serres, chez les jardiniers. Environs de Lille.

DUTERTRE: Assez rare. Boulogne, rue Dutertre, 17/06/1913. Boulogne près du bassin Loubet, 14/06/1922. Brécquerecque, 20/06/1913.

* Captures récentes:

-Dans le Nord (59):

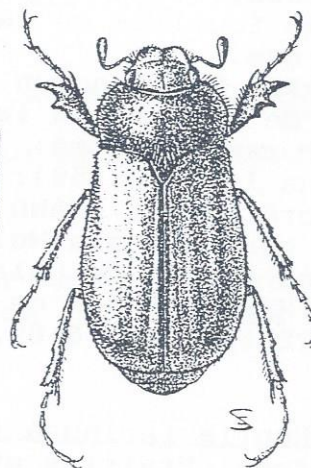
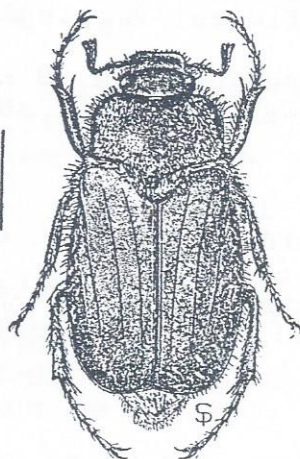
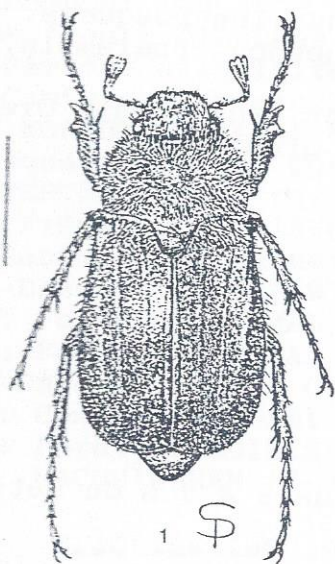
DM: TOUFFLERS 11-89 25-7-92 (a pullulé cette année là).

EA: ONNAING 25-7-66.

-Dans le Pas de Calais (62):

FD: ssp nasicornis, HARNES 15-6-89 24-6-89

MD: ARDRES, "La Linière" avant 1975 dans les amas de déchets de paille de Lin en fermentation. Station disparue avec le recyclage des déchets de Lin en agglomérés.



- 1 Amphimallon solstitialis (Linné)
- 2 Amphimallon ater (Herbst)
- 3 Amphimallon majalis (Razoum)

Famille Rutelidae

Sous-famille Rutelinae

Anomala dubia (Scopoli)

- * Biotope: Dans les dunes du littoral. Sur les oyats, enfoui dans le sable au pied des saules nains, des aulnes et des bouleaux. Vole en plein soleil, entre 12 et 16 h.
- * Période d'activité: Mai-Juillet.
- * Captures anciennes:
- DE NORQUET= A. frischii Fab. Très commune. Sur le sable, dans les dunes en Juillet et Août. Dunkerque.
- DUTERTRE: = A. aenea Degeer. Commun en Juin-Juillet. Dunes de Condette et d'Hardelot. Gris Nez. Boulogne, rue de la paix, 9/08/1917.
- * Captures récentes.
- Dans le Nord (59):
- PS: MALO-les-Bains 6-88 (Coll SOURIS).
- FN: Dune fossile de GHYVELDE 1997, Dune DEWULF à ZUYDCOTE 1997.
- Dans le Pas de Calais (62):
- FD: Dunes d'ECAULT-HARDELOT 20-5-89.
- DM: (ab.frischii), WISSANT 2-6-91, *Mt St FRIEUX 2-7-95.
- YV: (ab.frischii) Dunes du TOUQUET 6-87 très commun,
(ab.frischii) WIMEREUX dunes de la Pointe aux Oies 10-7-91.
- MD: WISSANT 8-95.
- JV: MERLIMONT 11-7-93, STELLA-PLAGE 6-89, 14-7-91, 20-7-91, 21-7-91.

Phyllopertha horticola (Linné)

- * Biotope: Sa répartition est liée aux exigences écologiques de la larve: Prairies aux sols humides mais perméables et sablonneux. Les adultes se capturent sur les fleurs de divers arbustes.
- * Période d'activité: Mai-Juin.
- * Captures anciennes:
- DE NORQUET: Très commune. Dans les bois, les jardins, les bosquets. Sur les feuilles ou dans les fleurs. Verlinghem, Quesnoy, Phalempin, Dunkerque.
- DUTERTRE: Très commun. Dunes de Condette, d'Hardelot, Pointe aux Oies. Bords de l'étang de la Claire-Eau. Surtout sur les graminées.
- * Captures récentes:
- Dans le Nord (59):
- EA: Forêt de St AMAND commun 30-5-71.
ab cyanocephala Muls en Forêt de MORMAL 6-6-71.
- Dans le Pas de Calais (62):
- YV: WIMEREUX Dunes de la Pointe aux Oies 24-5-90.
- JV: STELLA-PLAGE 6-89, 20-5-90, BOULOGNE/Mer 5-96.

Hoplia farinosa (Linné)

- * Biotope: Prairies et oseraies. Les mâles volent de 8 à 9 h du matin autour des petits Saules, des arbustes en fleurs.
- * Période d'activité: Mai-Juillet.
- * Captures anciennes:
- DE NORQUET: = H. philanthus Sulz. Pas commun.
Sur les feuilles de Saule marceau, fortifications de Lille.
Sur celle du Coudrier, Clairmarais.
- DUTERTRE: = H. philanthus Füssl. Assez rare. Dunes de Condette, 19/06/1912. Chatillon, 30/06/1912. St Martin les B., 23/07/1918.
- * Captures récentes:
- Dans le Nord (59): ?
- Dans le Pas de Calais (62): ?

Famille Cetoniidae

Sous-famille Valginae

Valgus hemipterus (Linné)

* Biotope: Le cycle prend deux ou trois ans. La larve se développe au pied des vieux arbres cariés et aussi dans la partie souterraine des poteaux et piquets fichés dans le sol. L'adulte se pose parfois sur les fleurs de Rosacées arbustives, des Ombellifères, des Spirées. Il circule parfois au soleil sur les routes.

* Période d'activité: Avril-Juillet.

* Captures anciennes:

DUTERTRE: Assez commun. Mai/Juin. Boulogne, rue de Beaurepaire, rue de la paix, rue de Châtillon. Pont de Briques. Toujours épars.

* Captures récentes:

-Dans le Nord (59):

EA: FECHAIN 12-7-70.

PS: Forêt de MORMAL 6-92.

DM: WAMBRECHIES 89, TOUFFLERS 25-5-89.

YV: RENESCURE 19-2-90 (en souche)

FB: BELLIGNIES 13-5-81 sur Aubépine en fleurs.

-Dans le Pas de Calais (62):

VD: VERLINCTHUN 3-5-97.

YV: RACQUINGHEM 4-87 6-87, HELFAUT 5-4-92 (en souche).

MD: WISSANT 05-85.

JV: STELLA-PLAGE 25-5-92, 13-4-91, BOULOGNE/Mer 5-96.

Sous-famille Trichiinae

Gnorimus nobilis (Linné)

* Biotope: Bois et vergers. Le développement se fait dans les cavités des vieux arbres non résineux, la larve se nourrissant du bois en décomposition. Les adultes dont l'activité est diurne se posent sur les fleurs blanches: Sureau, Ombellifères, Spirées...

* Période d'activité: Mai-Juillet.

* Captures anciennes:

DE NORQUET: Assez commun. Sur les Ombellifères, dans les jardins, les bosquets. Lille, Quesnoy, Fives.

DUTERTRE: Assez rare. Vallée du Denacre sur un Sureau 18/06/1912, sur un Frêne carié, 15/06/1913.

* Captures récentes:

-Dans le Nord (59):

PS: Forêt de MORMAL, en Juin/Juillet, surtout sur Reine des Prés.

FB: Forêt de MORMAL 5-7-78, commun sur les Spirées (= Reine des Prés).

-Dans le Pas de Calais (62):

EA: Commun en Forêt de MORMAL 18-7-70 15-7-72

MD: Forêt de GUINES (élevage de larves).

JV: MACQUINGHEN 17-7-94.

Trichius fasciatus (Linné)

* Biotope: Les adultes, diurnes, sont floricoles. Les larves se développent en 1 an, dans les vieilles souches de feuillus, les vieux piquets, les constructions en bois.

* Période d'activité: Juin-Août.

* Captures anciennes: Confusion avec T. sexualis.

* Captures récentes:

-Dans le Nord (59):

DM: Forêt de TRELON élevage de la larve.

PS: Forêt de MORMAL Commun en Mai/Juin.

FB: Forêt de RAISMES 25-6-79, Forêt de MORMAL 18-8-78.

-Dans le Pas de Calais (62):

V: Forêt d'HESDIN 22-7-91.

Trichius rosaceus (Voet)

* Biotope: Les adultes, diurnes, sont floricoles. Les larves se développent en 1 an, dans les vieilles souches de feuillus, les vieux piquets, les constructions en bois.

* Période d'activité: Juin-Août.

* Captures anciennes: Confusion avec T. sexualis.

DE NORGUET = T. abdominalis Menetr. Commun. Sur les Ombellifères. Fortifications et jardins de Lille.

* Captures récentes:

-Dans le Nord (59):

PS: Forêt de MORMAL, Forêt de NIEPPE, Forêt de MARCHIENNES, CROIX, WATTRELOS en Juin/Juillet.

MD: MOUVAUX 7-91 7-92...

DM: WAMBRECHIES 20-5-91, BOUVIGNIES 29-6-89.

FB: Forêt de RAISMES 7-6-80.

-Dans le Pas de Calais (62):

FD: VIMY 20-6-85 très abondant.

VD: VERLINCTHUN 4-97 commun.

YV: Très commun partout, CAMPAGNE les Wardrecques 16-6-90.

RACQUINGHEM 6-87, Forêt de TOURNEHEM 6-97.

MD: AUTINGUES 6-97 7-98 sur fleurs de Sureau, commun.

JV: STELLA-PLAGE 6-89, 28-6-92, MARQUISE 6-89, 10-6-90.

Sous-famille Cetoninae

Oxythyrea funesta (Poda)

* Biotope: Les adultes, diurnes, sont floricoles. Les larves se développent dans les amas de matières végétales en décomposition.

* Période d'activité: Avril-Août.

* Captures anciennes:

DE NORGUET: Très commune, en Juillet et Août, dans les jardins, les bosquets, sur la plupart des fleurs. Tous les environs de Lille.

DUTERTRE: Le Wast, 05/1911? 05/1912.

* Captures récentes:

-Dans le Nord (59): ?

-Dans le Pas de Calais (62): ?

Cetonia aurata (Linné)

* Biotope: Bois, vergers, jardins. Le développement se fait dans le terreau des arbres creux et, aussi à l'occasion, parmi les débris végétaux accumulés dans les grosses fourmilières. Les adultes, floricoles, sortent du sol pour des températures supérieures à 15°C. Elles volent pendant les heures chaudes de la journées

* Période d'activité: Mai-Octobre

* Captures anciennes:

DE NORGUET: Très commune, dans les jardins, sur les fleurs, surtout sur les ombelles de Sureau. Tous les environs de Lille.

DUTERTRE: Assez commune. Boulogne, rue de Tivoli. Vallée du Denacre, Auvringhen (Wimille), Honvault, Moulin l'Abbé.

* Captures récentes

-Dans le Nord (59):

PS: VILLENEUVE d'Ascq 1978 (coll SOURIS).

EA: QUAROUBLE 27-6-73 (pas revue), StSAULVE (VALENCIENNES) 25-4-86.

FB: FEIGNIES 22-5-80, sur Aubépine en fleurs.

JVa: WASNES au Bac 8-97, 9-98.

-Dans le Pas de Calais (62):

VD: VERLINCTHUN 12-8-97, 20-8-97.

MD: AUTINGUES 14-8-82, ARDRES 25-8-98.

YV: Ravin de PIHEN 2-87 (tronc carié de Saule), RACQUINGHEM 25-5-95, MENTY pommier creux 19-9-97.

JV: MARQUISE 5-89.

+++++12/98+++++

AVERTISSEMENT:

Nos remerciements vont aux Collègues qui ont accepté de nous communiquer leurs données de captures:

Yann VASSEUR (YA), Dominique MENET (DM), Edmont AUVERLOT (EA), Pascal STEFANI (PS), Raymond TALLEUX (RT), Fabien DUPUIS (FD), Michel LONGUEVILLE (ML), François BURLE (FB), Joël VALEMBERG (JV), Joseph VENS (JV), Les gestionnaires des milieux littoraux de la Ferme Nord à Zuydcote (FN), sans eux, ce catalogue n'aurait pu paraître.

Merci aussi à tous ceux qui continueront à nous aider à l'actualiser.

Pour la systématique nous avons repris le "BARAUD PAULIAN":

FAUNE DE FRANCE II LUCANOIDEA et SCARABOIDEA
paru aux éditions LECHEVALIER.

Michel DEBUYSER (MD)

Bibliographie

- * FAUNE DE FRANCE II LUCANOIDEA et SCARABOIDEA
auteurs: J. BARAUD, R. PAULIAN éditions LECHEVALIER 1982
- * Coléoptères du Bassin de la Seine Tome IV SCARABAEIDAE
auteur: L. BEDEL Société Entomologique de France 1911
- * Catalogue des Coléoptères de l'Ile de France Fascicule VI
LUCANOIDEA, SCARABAEOIDEA
auteurs: P. BORDAT, H. INGLEBERT ACOREP 1997
- * Atlas des Coléoptères Laparosticti de France
J.P. De LUMARET Secrétariat de la Faune et de la Flore 1990
- * Catalogue des Coléoptères du département du Nord (+ 2 sup.)
auteur: A. De NORGUET Soc. Sc. et Agr. Lille 1863
- * Supplément au Catalogue des Coléoptères du département du Nord
auteur: A. De NORGUET Soc. Sc. et Agr. Lille 1867
- * 2° Supplément au Catalogue des Coléoptères du département du Nord
auteur: A. De NORGUET Soc. Sc. et Agr. Lille 1873
- * Contribution à la Faune des Coléoptères du Boulonnais
auteur A.P. DUTERTRE Lille 1925